

中 華 民 國 115 年 度 4-0501470

臺北市總預算案

臺北市政府教育局主管

臺北市地方教育發展基金

臺北市中山區懷生國民小學附屬單位預算之分預算

(特 別 收 入 基 金)

臺北市中山區懷生國民小學編

# 臺北市地方教育發展基金－臺北市中山區懷生國民小學

## 目 次

中華民國115年度

一、財務摘要 .....	第 1 頁
二、業務計畫及預算概要 .....	第 3 -12 頁
三、預算主要表	
(一) 基金來源、用途及餘絀預計表 .....	第 13 頁
(二) 現金流量預計表 .....	第 14 頁
四、預算明細表	
(一) 基金來源－徵收收入明細表 .....	第 15 頁
(二) 基金來源－服務收入明細表 .....	第 16 頁
(三) 基金來源－財產處分收入明細表 .....	第 17 頁
(四) 基金來源－公庫撥款收入明細表 .....	第 18 頁
(五) 基金來源－使用規費收入明細表 .....	第 19 頁
(六) 基金來源－學雜費收入明細表 .....	第 20 頁
(七) 基金來源－雜項收入明細表 .....	第 21 頁
(八) 基金用途－國民教育計畫明細表 .....	第 22 -29 頁
(九) 基金用途－學前教育計畫明細表 .....	第 30 頁
(十) 基金用途－一般行政管理計畫明細表 .....	第 31 頁
(十一) 基金用途－建築及設備計畫明細表 .....	第 32 -33 頁
五、預算參考表	
(一) 預計平衡表 .....	第 35 頁
(二) 各項費用彙計表 .....	第 36 -41 頁
(三) 員工人數彙計表 .....	第 42 頁
(四) 用人費用彙計表 .....	第 44 -45 頁
(五) 聘用及約僱人員明細表 .....	第 46 -47 頁

# 臺北市地方教育發展基金－臺北市中山區懷生國民小學

## 目 次

中華民國115年度

(六) 單位（或計畫）成本分析表 .....	第 48	頁
(七) 5 年來主要業務計畫分析表 .....	第 49	頁
(八) 新興計畫分年資金需求表 .....	第 50－51	頁
(九) 資本資產明細表 .....	第 52	頁
(十) 長期負債明細表 .....	第 53	頁

# 臺北市地方教育發展基金－臺北市中山區懷生國民小學

## 財務摘要

中華民國115年度

單位：新臺幣千元

項 目	本 年 度	上 年 度	比較增減數	%
經營成績：				
基金來源	92,119	94,141	-2,022	-2.15
基金用途	91,706	95,338	-3,632	-3.81
賸餘(短絀)	413	-1,197	1,610	--
餘絀情形：				
基金餘額	2,151	1,738	413	23.76
現金流量(註)：				
現金及約當現金之淨增(減)	413	-1,197	1,610	--
附註：現金流量係採現金及約當現金基礎，包括現金及自投資日起3個月內到期或清償之債權證券。				

本 頁 空 白

# 業務計畫及預算概要

# 臺北市地方教育發展基金－臺北市中山區懷生國民小學

## 業務計畫及預算概要

中華民國 115 年度

### 壹、基金概況

#### 一、設立宗旨及願景：

- (一) 本校遵照憲法第 158 條及 160 條規定，教育文化應發展國民之民族精神、自治精神，國民道德與健全體格、科學及生活智能，以培養八大學習領域及十大基本能力。
- (二) 本校自 91 年度起依教育經費編列與管理法第 13 條規定設置「臺北市地方教育發展基金」，以促進教育健全發展，提昇教育經費運用績效。
- (三) 本校以「健康、快樂、合作、卓越」為願景，自 107 學年度起轉型為臺北市雙語實驗課程學校，期能培養能夠「學會求知、學會做事、學會共同生活、學會發展」的未來世界公民。

#### 二、施政重點：

- (一) 開啟多元智慧：尊重每個學生獨特的個性，以多元智慧的觀點協助他找到生命的亮點，肯定天生我才必有用，能知於學，樂於學。
- (二) 培養生活能力：培養學生帶得走的公民關鍵能力，強化自我管理、閱讀理解、理性批判、問題解決、奉獻服務、溝通表達等核心素養。
- (三) 蘊育人文情懷：在溫馨開放的校園文化中，孕育人文情懷，學會尊重、包容；建構生命的價值、完成人性的開展。
- (四) 建置溫馨民主的校園文化：
  - 1. 以參與式管理、落實行政、教師會、家長會三者的良性互動。
  - 2. 以學生第一，教學優先的觀念提昇行政服務效率。
  - 3. 放下威權心態，開啟校園民主之風氣。
- (五) 推動適性教學：
  - 1. 落實校本課程理念，採多元化、活潑化的教學及評量。
  - 2. 運用校內、外資源，加強多元學習能力。
  - 3. 關懷相對弱勢學生之教學及輔導。
  - 4. 推動行動學習，充實學生運用資訊之知能，並提昇教師運用學習載具教學之能力。
- (六) 辦理發展性的訓輔活動：
  - 1. 辦理各項活動、競賽及展演。
  - 2. 推動校內外學習服務。

# 臺北市地方教育發展基金－臺北市中山區懷生國民小學

## 業務計畫及預算概要

中華民國 115 年度

3.發展績優社團及校隊，如直排輪、扯鈴、空手道、童軍等。

4.加強新興領域教育的辦理，並融入各科教學以收成效。

### 三、組織概況：

本校設置校長 1 人，綜理全校校務，下設教務處、學生事務處、總務處、輔導室、人事室、會計室及幼兒園等單位。

內部分層業務如下：

（一）教務處：秉承校長之命，辦理全校教務事項。

1.教學組：掌理課程編排、課業考查、學藝競賽、教學研究、教師進修、差假教師調代課及缺補課之查核等事項。

2.註冊組：掌理註冊、編班、轉學、學籍保管、各項獎助學金補助及成績考查等有關學籍事項及教科書編選、教學用具之管理、保管及出版學校刊物等事項。

3.資訊組：掌理電腦設備及區域網路之管理、保管等事項。

（二）學生事務處：秉承校長之命，辦理全校學生事務事項。

1.訓育組：掌理訓育計畫之擬定及辦理各類訓育等活動及學生日常生活常規，辦理交通導護各項事項。

2.體育組：掌理學生體育活動、體格鍛鍊等事項。

3.衛生組：掌理健康檢查，個人及環境衛生檢查、保健等事項。

（三）總務處：秉承校長之命，辦理全校總務事項。

1.事務組：掌理校舍、校具、財產、物品採購保管、工程發包、監工及驗收。

2.出納組：掌理現金、零用金、票據、契約之保管等收支事項，辦理員工薪津發放及各項扣繳單據證明等。

（四）輔導室：秉承校長之命，辦理全校學生學習輔導、生活輔導、生涯輔導等事項。

特教組：掌理學生個案建立、學習輔導、生活輔導、生涯輔導及兩性教育、親職教育等事項；辦理輔導資料搜集建檔、組訓愛心家長、實施測驗、社區人力整合、出版親職刊物等事項；擬訂特殊教育計畫章則、親師輔導諮詢、特教班甄選鑑別、實施各項診斷測驗、特教兒童追蹤輔導等事項。

（五）人事室：秉承上級人事機關之監督與指導，並受校長之指揮，依法辦理人事管理查核等事項。



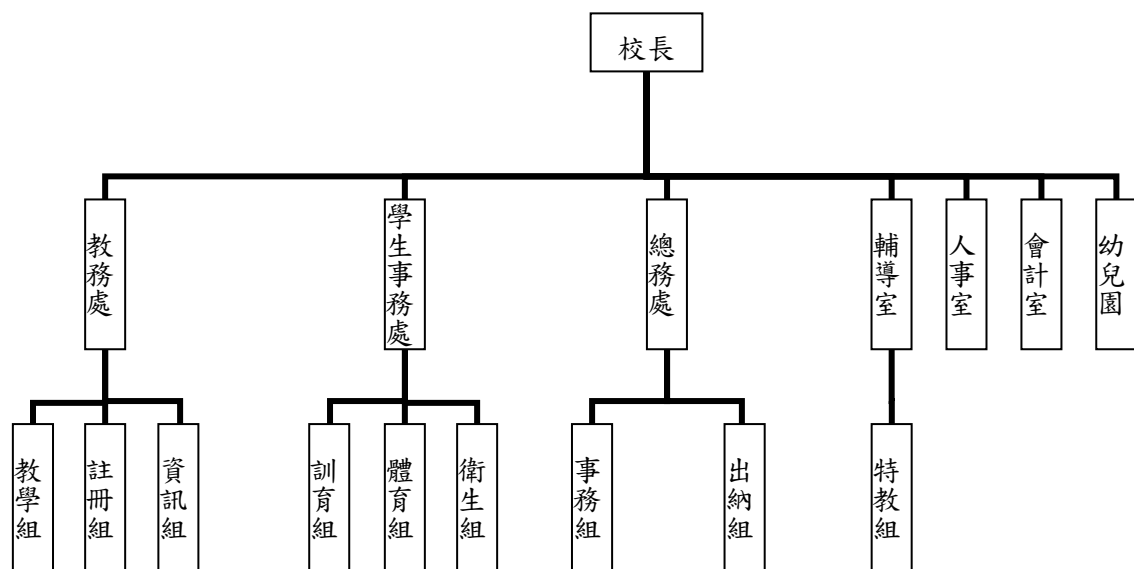
# 臺北市地方教育發展基金－臺北市中山區懷生國民小學

## 業務計畫及預算概要

中華民國 115 年度

(六) 會計室：秉承上級主計機關之監督與指導，並受校長之指揮，依法辦理歲計、會計、統計等事項。

(七) 幼兒園：秉承校長之命，綜理園務、規劃幼兒教學、保育、環境與各項措施。



#### 四、 基金歸類及屬性：

本校地方教育發展基金依據教育經費編列與管理法第 13 條規定設置，本基金為預算法第 4 條第 1 項第 2 款第 5 目所定之特別收入基金，以本府教育局為管理機關。

# 臺北市地方教育發展基金－臺北市中山區懷生國民小學

## 業務計畫及預算概要

中華民國 115 年度

### 貳、業務計畫

#### 一、基金來源：

單位：新臺幣千元

業務計畫	本年度預算數	實施內容
徵收及依法分配收入	2	本年度預計收取廠商履約逾期罰款收入。
勞務收入	3	本年度預計辦理 2 學期教師甄選報名費收入。
財產收入	10	本年度預計辦理財產報廢變賣之殘值收入等。
政府撥入收入	90,252	本年度預計由公庫撥入數。
規費收入	8	本年度預計收取教職員工停車收入。
教學收入	598	本年度預計收取學生之學費、雜費收入。
其他收入	1,246	本年度預計收取學生助學金等各界捐款收入、數位學生證補卡等收入。

#### 二、基金用途:

單位：新臺幣千元

業務計畫	本年度預算數	實施內容
國民教育計畫	84,330	本年度預計辦理教學事項為： 1. 各項教學、學生事務及輔導等業務。 2. 新購教具、圖書等各科教學設備，充實各科教材及用具。 3. 革新教學方法，提高教學效能。 4. 教師甄選業務、指定活動等項目。
學前教育計畫	92	本年度預計辦理教學事項為： 1. 幼兒園各項教學及活動。 2. 新購教學用品，革新教學方法，提高教學效能。 3. 幼兒園各項活動，鍛鍊幼兒強健的身體，增進幼兒各項生活智能。
一般行政管理計畫	3,381	本年度預計辦理事項為： 1. 綜理學校總務、人事、會計等業務。 2. 配合校務推動行政處室支援工作，進

# 臺北市地方教育發展基金－臺北市中山區懷生國民小學

## 業務計畫及預算概要

中華民國 115 年度

		而增進校務運作。
建築及設備計畫	3,903	本年度預計辦理事項為： 1. 購置各學科教學課程所需教學設備、圖書館典藏之圖書。 2. 辦理自來水管汰換工程及無障礙校園環境工程。

### 參、預算概要

#### 一、基金來源及用途之預計：

##### (一) 本年度基金來源：

徵收收入 2 千元、服務收入 3 千元、財產處分收入 1 萬元、公庫撥款收入 9,025 萬 2 千元、使用規費收入 8 千元、學雜費收入 59 萬 8 千元、雜項收入 124 萬 6 千元，本年度基金來源 9,211 萬 9 千元，較上年度預算數 9,414 萬 1 千元，減少 202 萬 2 千元，約 2.15%，主要係公庫撥款收入減少所致。

##### (二) 本年度基金用途：

國民教育計畫 8,433 萬元，學前教育計畫 9 萬 2 千元，一般行政管理計畫 338 萬 1 千元，建築及設備計畫 390 萬 3 千元，本年度基金用途 9,170 萬 6 千元，較上年度預算數 9,533 萬 8 千元，減少 363 萬 2 千元，約 3.81%，主要係用人費用減編所致。

#### 二、基金餘絀之預計：

本年度基金來源及用途相抵後，賸餘 41 萬 3 千元，較上年度預算數短絀 119 萬 7 千元，由短絀轉為賸餘，備供以後年度財源。

#### 三、現金流量之預計：

本年度業務活動淨現金流入 41 萬 3 千元。

#### 四、補辦預算事項：詳補辦預算明細表

##### (一) 固定資產之建設改良擴充 3 萬 5 千元

1. 113 年度教育部補助國民中小學部分領域課程雙語教學計畫 3 萬 5 千元。

# 臺北市地方教育發展基金－臺北市中山區懷生國民小學

## 業務計畫及預算概要

中華民國 115 年度

肆、以前年度計畫實施成果概述：

一、前（113）年度計畫實施成果概述：

業務計畫	實施概況	實 施 成 果
徵收及依法分配收入	本年度預計收取廠商履約逾期罰款收入。	本年度已收取廠商履約逾期罰款收入 2 萬 7 千元。
勞務收入	本年度預計辦理 2 學期教師甄選報名費收入。	本年度已收取 2 學期教師甄選報名費 4 千元。
財產收入	本年度預計辦理財產報廢變賣之殘值收入、餘裕空間收入。	本年度已收取財產報廢變賣殘值收入 3 千元。
政府撥入收入	本年度預計由公庫撥入數。	本年度已收取公庫撥入數 9,778 萬 9 千元及教育部之補助計畫 292 萬 8 千元。
規費收入	本年度預計收取停車場收入。	本年度已收取教職員工停車收入 1 萬 2 千元。
教學收入	本年度預計收取學生之學費、雜費收入。	本年度已收取學生之學費、雜費收入 49 萬 9 千元。
其他收入	本年度預計收取學生助學金等各界捐款收入、數位學生證補卡等收入。	本年度已收取學生助學金等各界捐款收入 6 千元、數位學生證補卡等收入 13 萬 4 千元。
國民教育計畫	本年度預計辦理教學事項為： <ol style="list-style-type: none"> <li>1. 辦理各項教學、學生事務及輔導等業務。</li> <li>2. 新購教具、圖書等各科教學設備，充實各科教材及用具。</li> <li>3. 革新教學方法，提高教學效能。</li> <li>4. 辦理教師甄選、指定活動等項目。</li> </ol>	本年度完成各項教學事項為： <ol style="list-style-type: none"> <li>1. 辦理各項教學、學生事務及輔導等業務。</li> <li>2. 新購教具、運動器材及圖書等各科教學設備。</li> <li>3. 革新教學方法，充實各科教材，提高教學效能。</li> <li>4. 辦理教師甄選及指定活動等項目，藉由辦理各項活動，以鍛鍊學童強健的身體，增進學童生活智能。</li> </ol>

# 臺北市地方教育發展基金－臺北市中山區懷生國民小學

## 業務計畫及預算概要

中華民國 115 年度

學前教育計畫	本年度預計辦理教學事項為： 1. 辦理幼兒園各項教學及活動。 2. 新購教學用品，革新教學方法，提高教學效能。 3. 辦理幼兒園各項活動，鍛鍊幼兒強健的身體，增進幼兒各項生活智能。	本年度完成各項教學事項為： 1. 辦理幼兒園各項教學及活動。 2. 新購教學設備，革新教學方法，提高教學效能。 3. 辦理幼兒園各項活動，以鍛鍊幼兒強健的身體，增進幼兒各項生活智能。
一般行政管理計畫	本年度預計辦理事項為： 1. 綜理學校總務、人事、會計等業務。 2. 配合校務推動行政處室支援工作，進而增進校務運作。	綜理學校總務、人事、會計等業務，並配合校務推動行政處室支援工作，進而增進校務運作，達成預期目標。
建築及設備計畫	本年度預計辦理事項為： 1. 購置各學科教學課程所需教學設備。 2. 遊戲場修繕汰換工程。 3. 南棟教室外牆漏水及隔音改善工程。	1. 購置各學科教學課程所需教學設備。 2. 遊戲場修繕汰換工程。 3. 南棟教室外牆漏水及隔音改善工程。

二、上年度已過期間（114 年 1 月 1 日至 6 月 30 日止）計畫實施成果概述：

業務計畫	實施概況	實施成果
徵收及依法分配收入	本年度截至 6 月 30 日止預計收取廠商履約逾期罰款收入。	本年度截至 6 月 30 日止已收取廠商履約逾期罰款收入 2 千元。
勞務收入	本年度截至 6 月 30 日止預計辦理教師甄選報名費等收入。	本年度截至 6 月 30 日止已收取教師甄選報名費 1 千元。
財產收入	本年度截至 6 月 30 日止預計辦理財產報廢變賣殘值收入。	本年度截至 6 月 30 日止尚未收取財產報廢變賣殘值收入。

# 臺北市地方教育發展基金－臺北市中山區懷生國民小學

## 業務計畫及預算概要

中華民國 115 年度

政府撥入收入	本年度截至 6 月 30 日止預計公庫撥入數。	本年度截至 6 月 30 日止已收取公庫撥入數 5,414 萬元及教育部之補助計畫 171 萬 8 千元。
規費收入	本年度截至 6 月 30 日止預計收取停車場收入	本年度截至 6 月 30 日止已收取教職員工停車收入 1 萬 5 千元。
教學收入	本年度截至 6 月 30 日止預計預計收取學生之 1 學期學費、雜費收入。	本年度截至 6 月 30 日止已收取學生 1 學期學費、雜費收入 22 萬 9 千元。
其他收入	本年度截至 6 月 30 日止預計收取獎助學金收入、數位學生證補卡等收入。	本年度截至 6 月 30 日止已收取獎助學金收入 3 千元、數位學生證補卡等收入 5 萬 5 千元。
國民教育計畫	本年度截至 6 月 30 日止預計辦理教學事項為： <ol style="list-style-type: none"> <li>1. 辦理各項教學、學生事務及輔導等業務。</li> <li>2. 新購教具、圖書等各科教學設備，充實各科教材及用具。</li> <li>3. 革新教學方法，提高教學效能。</li> <li>4. 辦理教師甄選、指定活動等項目。</li> </ol>	本年度持續辦理事項： <ol style="list-style-type: none"> <li>1. 辦理各項教學、學生事務及輔導等業務。</li> <li>2. 新購教具、運動器材及圖書等各科教學設備。</li> <li>3. 革新教學方法，充實各科教材，提高教學效能。</li> <li>4. 辦理教師甄選及指定活動等項目，藉由辦理各項活動，以鍛鍊學童強健的身體，增進學童各項生活智能。</li> </ol>
學前教育計畫	本年度截至 6 月 30 日止預計辦理教學事項為： <ol style="list-style-type: none"> <li>1. 幼兒園各項教學及活動。</li> <li>2. 新購教學用品，革新教學方法，提高教學效能。</li> <li>3. 辦理幼兒園各項活動，鍛鍊幼兒強健的身體，增進幼兒各項生活智能。</li> </ol>	本年度持續辦理事項： <ol style="list-style-type: none"> <li>1. 辦理幼兒園各項教學及活動。</li> <li>2. 新購教學設備，革新教學方法，提高教學效能。</li> <li>3. 辦理幼兒園各項活動，以鍛鍊幼兒強健的身體，增進幼兒各項生活智能。</li> </ol>
一般行政管理計畫	本年度截至 6 月 30 日止預計辦理事項為： <ol style="list-style-type: none"> <li>1. 綜理學校總務、人事、會</li> </ol>	持續辦理學校總務、人事、會計等業務，並配合校務推動行政處室支援工作，進而

**臺北市地方教育發展基金－臺北市中山區懷生國民小學**  
**業務計畫及預算概要**

中華民國 115 年度

		計等業務。 2.配合校務推動行政處室支援工作，進而增進校務運作。	增進校務運作，以達成預期目標。
	建築及設備計畫	本年度截至 6 月 30 日止預計辦理事項為： 1.購置各學科教學課程所需教學設備招標作業。 2.辦理南側圍牆及幼兒園遊戲場屋頂防漏整修工程招標作業。	1.持續辦理各項教學課程所需教學設備採購招標作業，以達成預期目標。 2.辦理南側圍牆及幼兒園遊戲場屋頂防漏整修工程招標作業，以達成預期目標。

# 臺北市地方教育發展基金－臺北市中山區懷生國民小學

## 補辦預算明細表

中華民國115年度

單位：新臺幣元

項 目	金額	辦理 年度	說 明
合計	35,000		
固定資產之建設改良擴充	35,000		
購置機械及設備	35,000	113	
數位攝影機	35,000		教育部補助國民中小學部分領域課程雙語教學計畫經費。

備註：各基金依預算法第88條規定補辦預算，應確係不及編入年度預算，且因經營環境發生重大變遷或正常業務(含執行中央補助款項目)之確實需要，並經主管機關核轉本府核准先行辦理者；不具急迫性之事項，仍應儘可能納入預算辦理。



# 預算主要表

# 臺北市地方教育發展基金－臺北市中山區懷生國民小學

## 基金來源、用途及餘絀預計表

中華民國115年度

單位：新臺幣千元

前年度決算數	項 目	本年度預算數	上年度預算數	比較增減（－）
101,402	基金來源	92,119	94,141	-2,022
27	徵收及依法分配收入	2	2	
27	徵收收入	2	2	
4	勞務收入	3	3	
4	服務收入	3	3	
3	財產收入	10	10	
3	財產處分收入	10	10	
100,717	政府撥入收入	90,252	92,274	-2,022
97,789	公庫撥款收入	90,252	92,274	-2,022
2,928	政府其他撥入收入			
12	規費收入	8	8	
12	使用規費收入	8	8	
499	教學收入	598	598	
499	學雜費收入	598	598	
140	其他收入	1,246	1,246	
6	受贈收入			
134	雜項收入	1,246	1,246	
102,565	基金用途	91,706	95,338	-3,632
90,844	國民教育計畫	84,330	87,876	-3,546
541	學前教育計畫	92	75	17
2,972	一般行政管理計畫	3,381	3,239	142
8,207	建築及設備計畫	3,903	4,148	-245
-1,163	本期賸餘(短絀)	413	-1,197	1,610
4,098	期初基金餘額	1,738	3,643	-1,905
2,935	期末基金餘額	2,151	2,446	-295

註：前年度決算數細數之和與總數或略有出入，係四捨五入關係，以下各表同。

## 現金流量預計表

單位：新臺幣千元

註：本表係採現金及約當現金基礎，包括現金及自投資日起3個月內到期或清償之債權證券。

# 預算明細表

## 臺北市地方教育發展基金－臺北市中山區懷生國民小學

## 基金來源－徵收收入明細表

中華民國115年度

單位：新臺幣元

科 目	單位	本 年 度 預 算 數			說 明
		數量 業務量	利(費)率	金 額	
合計				2,000	
徵收收入				2,000	較上年度預算數2,000元，無增減。
違規罰款收入				2,000	較上年度預算數2,000元，無增減。
	年	1	2,000	2,000	廠商履約逾期罰款收入。

## 基金來源－服務收入明細表

單位：新臺幣元

科 目	單位	本 年 度 預 算 數			說 明
		數量 業務量	利(費)率	金 額	
合計				3,000	
服務收入				3,000	較上年度預算數3,000元，無增減。
	人	10	300	3,000	教師甄選報名費收入。

### 基金來源－財產處分收入明細表

單位：新臺幣元

40501470-17

# 臺北市地方教育發展基金－臺北市中山區懷生國民小學

## 基金來源－公庫撥款收入明細表

中華民國115年度

單位：新臺幣元

科 目	單位	本 年 度 預 算 數			說 明
		數量 業務量	利(費)率	金 額	
合計				90,252,000	
公庫撥款收入				90,252,000	較上年度預算數92,274,000元，
	年	1	90,252,000	90,252,000	減少2,022,000元。
					市府補助款。



# 臺北市地方教育發展基金－臺北市中山區懷生國民小學

## 基金來源－使用規費收入明細表

中華民國115年度

單位：新臺幣元

科 目	單位	本 年 度 預 算 數			說 明
		數量 業務量	利(費)率	金 額	
合計				8,000	
使用規費收入	年	1	8,000	8,000	較上年度預算數8,000元，無增減。 教職員停車費收入(收支對列)。

# 臺北市地方教育發展基金－臺北市中山區懷生國民小學

## 基金來源－學雜費收入明細表

中華民國115年度

單位：新臺幣元

科 目	單位	本 年 度 預 算 數			說 明
		數量 業務量	利(費)率	金 額	
合計				598,000	
學雜費收入				598,000	較上年度預算數598,000元，無增減。
	人、學期	30x2	2,955	177,300	幼兒園雜費收入。
	人、學期	30x2	7,000	420,000	幼兒園學費收入。
	年	1	700	700	配合預算編列至千元，增列進位數700元。

# 臺北市地方教育發展基金－臺北市中山區懷生國民小學

## 基金來源－雜項收入明細表

中華民國115年度

單位：新臺幣元

科 目	單位	本 年 度 預 算 數			說 明
		數量 業務量	利(費)率	金 額	
合計				1,246,000	
雜項收入				1,246,000	較上年度預算數1,246,000元，無增減。
	年	1	48,000	48,000	員工宿舍使用費。
	年	1	1,198,000	1,198,000	簡訊費、數位學生證等收入。

# 臺北市地方教育發展基金－臺北市中山區懷生國民小學

## 基金用途－國民教育計畫明細表

中華民國115年度

單位：新臺幣元

前年度 決算數	上年度 預算數	科 目	本 年 度 預 算 數	說 明
90,844,342	87,876,000	合計	84,330,000	
83,417,781	83,917,000	用人費用	80,256,000	
40,340,169	41,266,200	正式員額薪資	38,863,320	較上年度預算數41,266,200元，減少2,402,880元。
39,939,765	40,869,360	職員薪金	38,454,480	
			34,238,160	教職員35人薪金(詳用人費用彙計表)(含教育部補助導師費156,000元及專任輔導教師640,000元)。
			1,873,440	特教教師2人薪金(詳用人費用彙計表)(含教育部補助導師費12,000元)。
			2,342,880	教職員2人及教保員1人薪金(詳用人費用彙計表)(含教育部補助2歲專班教保費24,000元)。
400,404	396,840	工員工資	408,840	廚工1人薪金(詳用人費用彙計表)。
827,591	773,808	聘僱及兼職人員薪資	773,808	較上年度預算數773,808元，無增減。
453,600	418,992	約僱職員薪金	418,992	約僱充實行政人力1人薪金(詳聘用及約僱人員明細表)(教育部補助款)。
373,991	354,816	兼職人員酬金	354,816	
			5,376	補助調整特教授課鐘點費之外聘教師勞、健保及勞退費用(教育部補助款)。
			53,760	補助調整授課特教教師鐘點費，2人*2節*40週*336元(教育部補助款)。
			295,680	教師代課鐘點費。本校編制教師總人數31人，按9分之1計，編列4人，每人220節，總節數4人*220節=880節，每節336元。
789,236	915,505	加(夜)班費	886,608	較上年度預算數915,505元，減少28,897元。
789,236	915,505	未休假加班費	886,608	
			805,322	未休假加班費。
			81,286	未休假加班費。
9,134,829	9,498,687	獎金	9,061,767	較上年度預算數9,498,687元，減少436,920元。
4,550,390	4,288,040	考績獎金	4,151,480	
			213,700	依考績法規定核發之獎金。
			3,781,660	依考績法規定核發之獎金。
			156,120	依考績法規定核發之獎金。
4,584,439	5,210,647	年終獎金	4,910,287	
			234,180	依規定於年節加發之獎金。

# 臺北市地方教育發展基金－臺北市中山區懷生國民小學

## 基金用途－國民教育計畫明細表

中華民國115年度

單位：新臺幣元

前年度 決算數	上年度 預算數	科 目	本 年 度 預 算 數	說 明
			4,279,770	依規定於年節加發之獎金。
			343,965	依規定於年節加發之獎金。
			52,372	約僱充實行政人力依規定於年節加發之獎金(教育部補助款)。
26,919,544	25,985,100	退休及卹償金	25,584,984	較上年度預算數25,985,100元，減少400,116元。
26,865,742	25,974,060	職員退休及離職金	25,573,620	
			15,216	約僱充實行政人力提撥離職儲金(教育部補助款)。
			290,220	提撥退撫基金。
			21,441,000	退休人員月退休金，50人x33,355元x12月=20,013,000元；退休遺族遺屬年金(月撫慰金)，7人x17,000元x12月=1,428,000元；合計21,441,000元。
			3,623,136	提撥退撫基金。
			204,048	提撥退撫基金。
53,802	11,040	工員退休及離職金	11,364	
			11,364	提撥勞工退休準備金。
5,406,412	5,477,700	福利費	5,085,513	較上年度預算數5,477,700元，減少392,187元。
3,900,597	3,588,180	分擔員工保險費	3,348,048	
			263,928	分擔公保、勞保及健保費。
			33,420	約僱充實行政人力分擔勞保、健保費(教育部補助款)。
			159,696	分擔公保、勞保、健保費。
			2,891,004	分擔公保、勞保、健保費。
125,480	223,220	傷病醫藥費	223,560	
			144,000	教職員健康檢查補助費，9人* 16,000元。
			31,500	教職員健康檢查補助費，7人* 4,500元。
			32,000	教職員健康檢查補助費，1人* 32,000元。
			8,000	教職員健康檢查補助費，1人* 8,000元。
			6,000	職業安全衛生健康檢查補助費，5人*1200元。
			860	幼兒園教保人員健康檢查補助費，1人*860元(2年1次)。
			1,200	幼兒園廚工健康檢查補助費，1人*1,200元(新增)。

# 臺北市地方教育發展基金－臺北市中山區懷生國民小學

## 基金用途－國民教育計畫明細表

中華民國115年度

單位：新臺幣元

前年度 決算數	上年度 預算數	科 目	本 年 度 預 算 數	說 明
299,485	337,224	員工通勤交通費	337,224	教職員上下班交通費，2人*12月*1,008元。
			24,192	教職員上下班交通費，1人*10月* 1,200元。
			12,000	教職員工上下班交通費，4人*12月*630元。
			30,240	教職員上下班交通費，3人*12月*1,176元。
			42,336	教職員上下班交通費，1人*10月* 1,008元。
			10,080	教職員上下班交通費，6人*12月* 1,008元。
			72,576	教職員上下班交通費，13人*10月*630元。
			81,900	教職員上下班交通費，4人*12月* 1,200元。
			57,600	教職員上下班交通費，1人*10月* 630元。
			6,300	
1,080,850	1,329,076	其他福利費	1,176,681	休假旅遊補助費。
			304,000	休假旅遊補助費。
			48,000	退休人員三節慰問金，3人* 6,000元。
			18,000	結婚補助費，2人*2月*35,010元。
			140,040	喪葬補助費，2人*5月*40,760元。
			407,600	子女教育補助費。
			259,041	
4,571,721	2,058,000	服務費用	2,074,000	
731,429	697,731	水電費	730,427	較上年度預算數697,731元，增加32,696元。
709,199	663,144	工作場所電費	708,197	
			219,394	學生在校作息時間內使用冷氣設備電費，14班*15,671元。
			488,803	電費基本費。
22,230	34,587	工作場所水費	22,230	水費基本費。
28,075	28,520	旅運費	29,450	較上年度預算數28,520元，增加930元。
28,075	28,520	國內旅費	29,450	
			23,250	校外教學隨隊人員出差旅費，5人*3天* 1,550元。
			6,200	教職員工因公出差旅費。
3,900		印刷裝訂與廣告費		
3,900		印刷及裝訂費		
915,977	525,400	修理保養及保固費	519,000	較上年度預算數525,400元，減少6,400元。
60,000	245,000	一般房屋修護費	245,000	學校校舍及其他建築物等之修繕養護費。
855,977	280,400	機械及設備修護費	274,000	
			225,400	各項教學設備及其他公務用具之保養修護費。

# 臺北市地方教育發展基金－臺北市中山區懷生國民小學

## 基金用途－國民教育計畫明細表

中華民國115年度

單位：新臺幣元

前年度 決算數	上年度 預算數	科 目	本 年 度 預 算 數	說 明
			28,000	冷氣設備維護費，14班*2,000元。
			12,600	電腦設備維護費(電腦專案計畫)。
			8,000	停車場設施維護修繕(收支對列)。
1,922,928	541,849	一般服務費	531,523	較上年度預算數541,849元，減少10,326元。
1,990	4,440	佣金、匯費、經理費及手續費	2,664	委託超商代收學雜費手續費，222人*2學期*6元。
	3,150	義(志)工服務費	3,600	一般志工保險費用(不含教職員工及在校學生)，24人*1年*150元。
1,788,938	402,259	計時與計件人員酬金	402,259	
			235,200	雙語實驗課程協同教學鐘點費，700節*336元(雙語實驗課程)。
			19,219	閩客語教學支援人員鐘點費之外聘人員勞、健保及勞退費用。
			147,840	閩客語教學支援人員鐘點費，11人*1節*40週*336元。
132,000	132,000	體育活動費	123,000	
			6,000	文康活動費，本校編列幼教教師2人，每人編列3,000元。
			6,000	文康活動費，本校編列契約進用教保員1人及廚工1人，合計2人，每人編列3,000元。
			105,000	文康活動費，本校編列教職員35人，每人編列3,000元。
			6,000	文康活動費，本校編列特教教師2人，每人編列3,000元。
969,412	264,500	專業服務費	263,600	較上年度預算數264,500元，減少900元。
773,741	120,200	講課鐘點、稿費、出席審查及查詢費	120,200	
			7,200	特教班教材編輯費，1班*12月*600元。
			4,000	特教班研習外聘教師講授鐘點費，2節*2,000元(特教班班級業務費)。
			10,000	雙語實驗課程教學講座、工作坊邀請校內教師英語教學經驗分享鐘點費，10節*1,000元(雙語實驗課程)。
			20,000	雙語實驗課程教學專題講座、工作坊、校內教師外語能力培訓坊等外聘講師鐘點費，10節*2,000元(雙語實驗課程)。
			6,000	園藝小尖兵示範學園教師授課鐘點費，3節

# 臺北市地方教育發展基金－臺北市中山區懷生國民小學

## 基金用途－國民教育計畫明細表

中華民國115年度

單位：新臺幣元

前年度 決算數	上年度 預算數	科 目	本 年 度 預 算 數	說 明
				*2,000元。
			6,000	辦理品格教育相關活動外聘專家學者講授鐘點費，3節*2,000元。
			20,000	外聘教師講授鐘點費，10節*2,000元(教師專業成長)。
			4,000	內聘專家學者講授鐘點費，4節*1,000元(教師專業成長)。
			8,000	國小家長教育成長暨志工培訓計畫外聘教師講授鐘點費，4節*2,000元。
			16,000	性別平等教育宣導活動外聘專家學者講授鐘點費，8節*2,000元。
			16,000	性平重點學校外聘講師鐘點費，8節* 2,000元。
			3,000	性平重點學校外聘助理鐘點費，3節* 1,000元。
10,000	4,800	委託檢驗(定)試驗認證費	4,800	
			4,800	飲水機水質檢驗費，4臺*1,200元。
	2,000	試務甄選費	2,000	教師甄選試務費用。
100,671		電腦軟體服務費		
85,000	137,500	其他專業服務費	136,600	
			50,400	游泳池水電清潔維護費，7班*7,200元。
			5,000	學童牙齒檢查費。
			20,000	學童個案工作指導費。
			28,800	工作人員午餐指導費，8人*9月*400元。
			18,000	國小學童午餐指導費，5班*1人*9月*400元(5-6年級)。
			3,600	國小學童午餐指導費，4班*1人*9月*100元(1-2年級)。
			10,800	國小學童午餐指導費，4班*1人*9月*300元(3-4年級)。
964,664	890,000	材料及用品費	752,000	
199,395	230,580	使用材料費	190,120	較上年度預算數230,580元，減少40,460元。
199,395	230,580	設備零件	190,120	
			63,000	班級課桌椅，35人*1,800元。
			1,700	護貝機1臺(特教班設備費移列)(新增)。
			2,500	電子音樂拳擊機1臺(特教班設備費移列)(新增)。



# 臺北市地方教育發展基金－臺北市中山區懷生國民小學

## 基金用途－國民教育計畫明細表

中華民國115年度

單位：新臺幣元

前年度 決算數	上年度 預算數	科 目	本 年 度 預 算 數	說 明
			3,300	遊戲片，3片*1,100元(特教班設備費移列)(新增)。
			1,500	原木拇指琴，3臺*500元(特教班設備費移列)(新增)。
			6,420	碎紙機1臺(特教班設備費移列)(新增)。
			55,000	教務處教材教具(班級設備費移列)。
			56,700	電腦設備維護及管理費，9班*6,300元。
765,269	659,420	用品消耗	561,880	較上年度預算數659,420元，減少97,540元。
	2,000	辦公(事務)用品	2,000	國小家長教育成長暨志工培訓計畫材料文具紙張等。
15,000	15,000	醫療用品(非醫療院所使用)	15,000	健康中心藥品。
750,269	642,420	其他用品消耗	544,880	
			10,200	教學用教科書，6年級*1,700元。
			25,000	兒童節慶活動費。
			179,660	普通班教學材料費，13班*13,820元。
			97,500	普通班級業務費，13班*7,500元。
			13,820	特教班教學材料、文具紙張等費用。
			3,200	衛生清潔用品(特教班班級業務費)。
			55,600	學生活動費，278人*2學期*100元。
			39,100	運動會會場佈置、表演活動材料費、獎牌獎品等。
			14,000	性別平等教育宣導活動材料文具紙張等。
			21,000	小小農夫體驗教育植栽菜苗、培養土、肥料、園藝用品、烹飪用具等。
			6,000	教學材料文具紙張等(教師專業成長)。
			1,000	教師甄選文具紙張雜支等。
			5,500	園藝小尖兵示範學園印刷及辦公事務費等。
			20,500	園藝小尖兵示範學園園藝器材、園藝用土及介質、菜苗、植栽盆等。
			2,000	辦理品格教育相關活動材料文具紙張等。
			8,800	性平重點學校耗材、場地佈置、茶水費等。
			7,200	辦理性平重點學校研習教師及工作人員逾時誤餐餐盒費用，60人次*120元。
			34,800	購置雙語教材、教具及蒐集計畫相關文獻

# 臺北市地方教育發展基金－臺北市中山區懷生國民小學

## 基金用途－國民教育計畫明細表

中華民國115年度

單位：新臺幣元

前年度 決算數	上年度 預算數	科 目	本 年 度 預 算 數	說 明
				資料或圖書等(雙語實驗課程)。
119,800		租金、償債、利息及相關手續費	120,000	
119,800		交通及運輸設備租金	120,000	較上年度預算數0元，增加120,000元。
119,800		車租	120,000	
			120,000	無泳池學校游泳課程交通車，40趟*3,000元(新增)。
	6,000	稅捐及規費(強制費)	6,000	
	6,000	房屋稅	6,000	較上年度預算數6,000元，無增減。
	6,000	宿舍房屋稅	6,000	宿舍房屋稅。
1,624,345	814,000	會費、捐助、補助、分攤、照護、救濟與交流活動費	951,000	
10,000	10,000	捐助、補助與獎助	42,000	較上年度預算數10,000元，增加32,000元。
10,000	10,000	獎助學員生給與	42,000	
			30,000	特殊教育學生獎學金，10人*3,000元(由教育局移列)。
			2,000	特殊教育學生補助金，1人*2,000元(由教育局移列)。
			10,000	教育關懷獎每校推薦1名學生獎助金。
1,614,345	804,000	補貼、獎勵、慰問、照護與救濟	909,000	較上年度預算數804,000元，增加105,000元。
90,630	90,000	獎勵費用	84,000	敬師獎勵活動費，42人*2,000元。
1,523,715	714,000	其他補貼、獎勵、慰問、照護與救濟	825,000	
			24,000	特殊教育學生無法自行上下學交通費補助4人*6,000元(由教育局移列)。
			35,000	本市市民第3胎就讀國小教育補助費，35人*1,000元。
			58,800	弱勢學生教科書補助費用，21人*2,800元。
			405,000	清寒學生餐費補助，25人*(200日*55元+80日*65元)。
			600	配合預算編列至千元，增列進位數600元。
			301,600	補助學校午餐使用有機菜、有機米或友善蛋計畫，260人*40週*29元。
146,031	191,000	其他	171,000	
146,031	191,000	其他支出	171,000	較上年度預算數191,000元，減少20,000元。
146,031	191,000	其他	171,000	

# 臺北市地方教育發展基金－臺北市中山區懷生國民小學

## 基金用途－國民教育計畫明細表

中華民國115年度

單位：新臺幣元

前年度 決算數	上年度 預算數	科 目	本 年 度 預 算 數	說 明
			8,800	運動會活動會。
			27,800	班級自治費，278人*2學期*50元。
			134,400	執行學生路隊安全導護費及導護志工保險費，4人*2學期*20週*5日*2次*84元。

# 臺北市地方教育發展基金－臺北市中山區懷生國民小學

## 基金用途－學前教育計畫明細表

中華民國115年度

單位：新臺幣元

前年度 決算數	上年度 預算數	科 目	本 年 度 預 算 數	說 明
541,306	75,000	合計	92,000	
11,116	14,000	服務費用	14,000	
116	500	一般服務費	500	較上年度預算數500元，無增減。
116	500	佣金、匯費、經理費及手續費	500	
			288	委託超商代收學雜費手續費，24人*2學期*6元。
			212	配合預算編列至千元，增列進位數212元。
11,000	13,500	專業服務費	13,500	較上年度預算數13,500元，無增減。
11,000	13,500	其他專業服務費	13,500	
			9,000	幼兒午餐指導費，1班*2人*9月*500元。
			4,500	教保員幼兒午餐指導費，1班*1人*9月*500元。
9,000	8,000	材料及用品費	15,000	
9,000	500	使用材料費	7,500	較上年度預算數500元，增加7,000元。
9,000	500	設備零件	7,500	
			5,124	極限運動套組1組(幼兒園設備費移列)(新增)。
			2,376	小布球1組(幼兒園設備費移列)(新增)。
	7,500	用品消耗	7,500	較上年度預算數7,500元，無增減。
	7,500	其他用品消耗	7,500	垃圾袋費用、消毒藥水、衛生清潔用品費、衛生紙、教室佈置費等，1班*7,500元。
511,050	5,000	會費、捐助、補助、分攤、照護、救濟與交流活動費	15,000	
511,050	5,000	補貼、獎勵、慰問、照護與救濟	15,000	較上年度預算數5,000元，增加10,000元。
511,050	5,000	其他補貼、獎勵、慰問、照護與救濟	15,000	
			14,400	補助幼兒園午餐使用有機菜、有機米計畫，24人*40週*1次*15元。
			600	配合預算編列至千元，增列進位數600元。
10,140	48,000	其他	48,000	
10,140	48,000	其他支出	48,000	較上年度預算數48,000元，無增減。
10,140	48,000	其他	48,000	幼兒導護費，2人*2學期*20週*5日*2次*60元。

# 臺北市地方教育發展基金－臺北市中山區懷生國民小學

## 基金用途－一般行政管理計畫明細表

中華民國115年度

單位：新臺幣元

前年度 決算數	上年度 預算數	科 目	本 年 度 預 算 數	說 明
2,971,622	3,239,000	合計	3,381,000	
	2,000	用人費用	2,000	
	2,000	加（夜）班費	2,000	較上年度預算數2,000元，無增減。
	2,000	延長工時加班費	2,000	例假日人力支援加班(統籌業務費)。
2,792,292	3,074,000	服務費用	3,216,000	
54,117	67,216	郵電費	67,808	較上年度預算數67,216元，增加592元。
54,117	67,216	電話費	67,808	電話費用(統籌業務費)。
2,380,806	2,454,784	一般服務費	2,596,192	較上年度預算數2,454,784元，增加141,408元。
2,380,806	2,454,784	外包費	2,596,192	
			160,000	消化超額職工業務外包費。
			1,380,192	校警勞務外包費，2人*12月*57,508元。
			1,056,000	職工(技工、工友)業務外包費，2人*12月*44,000元。
285,384	480,000	專業服務費	480,000	較上年度預算數480,000元，無增減。
285,384	480,000	其他專業服務費	480,000	
			100,000	校園安全機械定點保全費用。
			380,000	校園安全機動巡邏等保全費用。
71,985	72,000	公共關係費	72,000	較上年度預算數72,000元，無增減。
71,985	72,000	公共關係費	72,000	校長特別費，12月*6,000元。
178,330	162,000	材料及用品費	162,000	
178,330	162,000	用品消耗	162,000	較上年度預算數162,000元，無增減。
178,330	162,000	辦公(事務)用品	162,000	
			161,392	統籌業務費計算如下：本校奉核定普通班15班，未達15班依15班編列1,290元x15班X12月=232,200元，除依實際需求移列會費1,000元、電話費67,808元及加班費2,000元外，其餘如列數。
			608	配合預算編列至千元，增列進位數608元。
1,000	1,000	會費、捐助、補助、分攤、照護、救濟與交流活動費	1,000	
1,000	1,000	會費	1,000	較上年度預算數1,000元，無增減。
1,000	1,000	職業團體會費	1,000	護理師1人公會會費(統籌業務費)。

# 臺北市地方教育發展基金－臺北市中山區懷生國民小學

## 基金用途－建築及設備計畫明細表

中華民國115年度

單位：新臺幣元

前年度 決算數	上年度 預算數	科 目	本 年 度 預 算 數	說 明
8,207,251	4,148,000	合計	3,903,000	
8,207,251	4,148,000	購建固定資產、無形資產、非理財 目的之長期投資及營舍與設施工程 支出	3,903,000	
609,092	618,000	購建固定資產	567,000	
		專案計畫	55,080	
		新興計畫	55,080	
		(一) 115年度電腦租賃費	55,080	115年個人電腦租賃費，本計 畫係115-120年度連續性計畫， 總經費307,800元，本年度編列 第1年經費55,080元，餘252,720 元編列於以後年度，各年度資 金需求詳如新興計畫分年資金 需求表。本年度所需經費，桌 上型電腦租賃費8臺*1年*6,120 元=48,960元，筆記型電腦租賃 費1臺*1年*6,120元=6,120元。
		租賃資產租金	55,080	
			6,120	筆記型電腦租賃費(電腦專案 計畫)。
			48,960	桌上型電腦租賃費(電腦專案 計畫)。
			(307,800)	總工程經費明細如下：
			307,800	電腦租賃費
609,092	618,000	一般建築及設備計畫	511,920	
		班級設備	322,920	
		購置機械及設備	146,920	
			15,000	汰換數位相機1臺(輔導室)。
			100,000	汰換互動式觸控大屏86吋(含 以上)1臺(教務處)。
			31,920	汰換攜帶式三合一急救甦醒組 1組(學務處)。
		購置雜項設備	176,000	
			40,000	新購圖書館典藏圖書。
			100,000	汰換變頻一對一嵌入式4.0kW 冷氣機1臺(總務處演藝廳)
			36,000	汰換桌球桌1組(學務處)。
		資訊設備	177,000	
		購置機械及設備	177,000	

# 臺北市地方教育發展基金－臺北市中山區懷生國民小學

## 基金用途－建築及設備計畫明細表

中華民國115年度

單位：新臺幣元

前年度 決算數	上年度 預算數	科 目	本 年 度 預 算 數	說 明
			72,000	汰換網路及資訊週邊設備(電腦專案計畫)。
			105,000	汰換平板電腦(含顯示器)，7部*15,000元(電腦專案計畫)。
		幼兒園設備	12,000	
		購置雜項設備	12,000	
			12,000	新購智慧運動地墊1組。
609,092	618,000	校園設備		
415,600	522,000	購置機械及設備		
193,492	96,000	購置雜項設備		
15,000	30,000	購置無形資產	30,000	
15,000	30,000	一般建築及設備計畫	30,000	
15,000	30,000	購置教學軟體	30,000	
15,000	30,000	購置電腦軟體	30,000	
			30,000	教學軟體費。
7,583,159	3,500,000	遞延支出	3,306,000	
7,583,159	3,500,000	一般建築及設備計畫	3,306,000	
		自來水管汰換工程	3,000,000	
		遞延修繕房屋建築支出	3,000,000	
			2,770,084	一、施工費。
			174,515	二、委託技術服務費(總包價法)。
			55,401	三、工程管理費(按施工費2%提列)。
		無障礙校園環境工程	306,000	
		遞延修繕房屋建築支出	306,000	
			279,964	一、施工費。
			20,437	二、委託技術服務費(總包價法)。
			5,599	三、工程管理費(按施工費2%提列)。
7,583,159	3,500,000	校園整修工程		
7,583,159	3,500,000	遞延修繕房屋建築支出		

本 頁 空 白



# 預算參考表

# 臺北市地方教育發展基金－臺北市中山區懷生國民小學

## 預計平衡表

中華民國115年12月31日

單位：新臺幣千元

113年(前年) 12月31日 決 算 數	科 目	115年12月31日 預 計 數	114年12月31日 預 計 數	比較增減(-)
10,059	資產合計	9,275	8,862	413
10,059	資產	9,275	8,862	413
5,186	流動資產	4,402	3,989	413
5,186	現金	4,402	3,989	413
5,186	銀行存款	4,402	3,989	413
3,064	投資、長期應收款項、貸墊款及準備金	3,064	3,064	
3,064	準備金	3,064	3,064	
1,412	退休及離職準備金	1,412	1,412	
1,652	其他準備金	1,652	1,652	
1,809	其他資產	1,809	1,809	
1,809	什項資產	1,809	1,809	
1,809	暫付及待結轉帳項	1,809	1,809	
2,114,281	代管資產	2,114,281	2,114,281	
2,114,281	應付代管資產	2,114,281	2,114,281	
10,059	負債及基金餘額合計	9,275	8,862	413
7,124	負債	7,124	7,124	
3,858	流動負債	3,858	3,858	
3,858	應付款項	3,858	3,858	
3,254	應付代收款	3,254	3,254	
605	應付費用	605	605	
3,266	其他負債	3,266	3,266	
3,266	什項負債	3,266	3,266	
1,175	存入保證金	1,175	1,175	
1,412	應付退休及離職金	1,412	1,412	
678	暫收及待結轉帳項	678	678	
2,935	基金餘額	2,151	1,738	413
2,935	基金餘額	2,151	1,738	413
2,935	基金餘額	2,151	1,738	413
2,935	累積餘額	2,151	1,738	413

註：1.信託代理與保證資產(負債)前年度決算數0元，上年度預計數0元，本年度預計數0元。2.或有資產(負債)0元。3.本基金自93年度起，本固定項目分開原則，將屬長期固定帳項，包括固定資產4,134,801元、租賃資產277,328元、無形資產78,081元及長期債務196,560元等，另立帳類管理，未納入本表。

## 臺北市地方教育發展基金－

## 各項費用

中華民國

前年度 決算數	上年度 預算數	計畫別 用途別科目	合計	國民教育計畫
102,564,521	95,338,000	合計	91,706,000	84,330,000
83,417,781	83,919,000	用人費用	80,258,000	80,256,000
40,340,169	41,266,200	正式員額薪資	38,863,320	38,863,320
39,939,765	40,869,360	職員薪金	38,454,480	38,454,480
400,404	396,840	工員工資	408,840	408,840
827,591	773,808	聘僱及兼職人員薪資	773,808	773,808
453,600	418,992	約僱職員薪金	418,992	418,992
373,991	354,816	兼職人員酬金	354,816	354,816
789,236	917,505	加（夜）班費	888,608	886,608
	2,000	延長工時加班費	2,000	
789,236	915,505	未休假加班費	886,608	886,608
9,134,829	9,498,687	獎金	9,061,767	9,061,767
4,550,390	4,288,040	考績獎金	4,151,480	4,151,480
4,584,439	5,210,647	年終獎金	4,910,287	4,910,287
26,919,544	25,985,100	退休及卹償金	25,584,984	25,584,984
26,865,742	25,974,060	職員退休及離職金	25,573,620	25,573,620
53,802	11,040	工員退休及離職金	11,364	11,364
5,406,412	5,477,700	福利費	5,085,513	5,085,513
3,900,597	3,588,180	分擔員工保險費	3,348,048	3,348,048
125,480	223,220	傷病醫藥費	223,560	223,560
299,485	337,224	員工通勤交通費	337,224	337,224
1,080,850	1,329,076	其他福利費	1,176,681	1,176,681
7,375,129	5,146,000	服務費用	5,304,000	2,074,000
731,429	697,731	水電費	730,427	730,427
709,199	663,144	工作場所電費	708,197	708,197
22,230	34,587	工作場所水費	22,230	22,230
54,117	67,216	郵電費	67,808	
54,117	67,216	電話費	67,808	
28,075	28,520	旅運費	29,450	29,450
28,075	28,520	國內旅費	29,450	29,450
3,900		印刷裝訂與廣告費		

臺北市中山區懷生國民小學

彙計表

115年度

單位：新臺幣元

學前教育計畫	一般行政管理計畫	建築及設備計畫			
92,000	3,381,000 2,000	3,903,000			
	2,000 2,000				
14,000	3,216,000				
	67,808 67,808				

## 臺北市地方教育發展基金－

## 各項費用

中華民國

前年度 決算數	上年度 預算數	計畫別 用途別科目	合計	國民教育計畫
3,900		印刷及裝訂費		
915,977	525,400	修理保養及保固費	519,000	519,000
60,000	245,000	一般房屋修護費	245,000	245,000
855,977	280,400	機械及設備修護費	274,000	274,000
4,303,850	2,997,133	一般服務費	3,128,215	531,523
2,106	4,940	佣金、匯費、經理費及手續費	3,164	2,664
2,380,806	2,454,784	外包費	2,596,192	
	3,150	義(志)工服務費	3,600	3,600
1,788,938	402,259	計時與計件人員酬金	402,259	402,259
132,000	132,000	體育活動費	123,000	123,000
1,265,796	758,000	專業服務費	757,100	263,600
773,741	120,200	講課鐘點、稿費、出席審查及查詢費	120,200	120,200
10,000	4,800	委託檢驗(定)試驗認證費	4,800	4,800
	2,000	試務甄選費	2,000	2,000
100,671		電腦軟體服務費		
381,384	631,000	其他專業服務費	630,100	136,600
71,985	72,000	公共關係費	72,000	
71,985	72,000	公共關係費	72,000	
1,151,994	1,060,000	材料及用品費	929,000	752,000
208,395	231,080	使用材料費	197,620	190,120
208,395	231,080	設備零件	197,620	190,120
943,599	828,920	用品消耗	731,380	561,880
178,330	164,000	辦公(事務)用品	164,000	2,000
15,000	15,000	醫療用品(非醫療院所使用)	15,000	15,000
750,269	649,920	其他用品消耗	552,380	544,880
119,800		租金、償債、利息及相關手續費	120,000	120,000
119,800		交通及運輸設備租金	120,000	120,000
119,800		車租	120,000	120,000
8,207,251	4,148,000	購建固定資產、無形資產、非理財目的之長期投資及營舍與設工程支出	3,903,000	
609,092	618,000	購建固定資產	567,000	
415,600	522,000	購置機械及設備	323,920	

臺北市中山區懷生國民小學

彙計表

115年度

單位：新臺幣元

學前教育計畫	一般行政管理計畫	建築及設備計畫			
500	2,596,192				
500					
	2,596,192				
13,500	480,000				
13,500	480,000				
	72,000				
	72,000				
15,000	162,000				
7,500					
7,500					
7,500	162,000				
	162,000				
7,500					
		3,903,000			
		567,000			
		323,920			

## 臺北市地方教育發展基金－

## 各項費用

中華民國

前年度 決算數	上年度 預算數	計畫別 用途別科目	合計	國民教育計畫
193,492	96,000	購置雜項設備	188,000	
		租賃資產租金	55,080	
15,000	30,000	購置無形資產	30,000	
15,000	30,000	購置電腦軟體	30,000	
7,583,159	3,500,000	遞延支出	3,306,000	
7,583,159	3,500,000	遞延修繕房屋建築支出	3,306,000	
	6,000	稅捐及規費(強制費)	6,000	6,000
	6,000	房屋稅	6,000	6,000
	6,000	宿舍房屋稅	6,000	6,000
2,136,395	820,000	會費、捐助、補助、分攤、照護、救濟 與交流活動費	967,000	951,000
1,000	1,000	會費	1,000	
1,000	1,000	職業團體會費	1,000	
10,000	10,000	捐助、補助與獎助	42,000	42,000
10,000	10,000	獎助學員生給與	42,000	42,000
2,125,395	809,000	補貼、獎勵、慰問、照護與救濟	924,000	909,000
90,630	90,000	獎勵費用	84,000	84,000
2,034,765	719,000	其他補貼、獎勵、慰問、照護與救濟	840,000	825,000
156,171	239,000	其他	219,000	171,000
156,171	239,000	其他支出	219,000	171,000
156,171	239,000	其他	219,000	171,000

臺北市中山區懷生國民小學

彙計表

115年度

單位：新臺幣元

學前教育計畫	一般行政管理計畫	建築及設備計畫			
		188,000			
		55,080			
		30,000			
		30,000			
		3,306,000			
		3,306,000			
15,000	1,000				
	1,000				
	1,000				
15,000					
15,000					
48,000					
48,000					
48,000					



## 臺北市地方教育發展基金－臺北市中山區懷生國民小學

## 員工人數彙計表

中華民國115年度

單位：人

[illegible]

註：1.本表約僱、聘用係指奉准有案之約聘僱人員。

2.外包費編列工友外包2人、校警外包2人、消化超額職工等，計259萬6,192元。3.計時與計件人員酬金編列閩客語教學支援人員鐘點費等，計40萬2,259元。

本 頁 空 白

## 臺北市地方教育發展基金－

## 用人費用

中華民國

計畫及項目	合計	正式 員額 薪資	聘僱 人員 薪資	加(夜) 班費	津貼	獎金		
						年終獎金	考績獎金	其他
合計	80,258,000	38,863,320	418,992	888,608		4,910,287	4,151,480	
國民教育計畫	80,256,000	38,863,320	418,992	886,608		4,910,287	4,151,480	
正式人員	57,922,184	38,863,320		886,608		4,857,915	4,151,480	
聘僱人員	520,000		418,992			52,372		
兼任人員	354,816							
其他人員	21,459,000							
一般行政管理計畫	2,000			2,000				
正式人員	2,000			2,000				

註：1.本表兼任人員用人費用，係學校教職員兼課或請假代課鐘點費。2.外包費編列工友外包2人、校警外包2人、消化超額職工等，計259萬6,192元。3.計時與計件人員酬金編列閩客語教學支援人員鐘點費等，計40萬2,259元。

## 彙計表

單位：新臺幣元

退休及卹償金		資遣費	福 利 費					提繳費	兼任 人員 用人 費用
退休金	卹償金		分擔 保險費	傷病 醫藥費	提撥 福利金	員工通勤 交通費	其他		
25,584,984			3,348,048	223,560		337,224	1,176,681		354,816
25,584,984			3,348,048	223,560		337,224	1,176,681		354,816
4,128,768			3,314,628	223,560		337,224	1,158,681		354,816
15,216			33,420						
21,441,000							18,000		



## 人員明細表

單位：新臺幣元

月 支					經費來源 及其科目
小計	折合 金額	勞保 保險費	健康 保險費	離職 儲金	
34,916	34,916				國民教育計畫



# 臺北市地方教育發展基金－臺北市中山區懷生國民小學

## 5年來主要業務計畫分析表

中華民國115年度

單位：新臺幣千元

年 度 及 項 目	單 位	數 量	單位成本(元)或 平均利（費）率	金 額	說 明
(本)年度預算數					
國民教育計畫				84,330	
學前教育計畫				92	
(上)年度預算數					
國民教育計畫				87,876	
學前教育計畫				75	
(前)年度決算數					
國民教育計畫				90,844	
學前教育計畫				541	
(112)年度決算數					
國民教育計畫				85,405	
學前教育計畫				646	
(111)年度決算數					
國民教育計畫				83,974	
學前教育計畫				652	



臺北市地方教育發展基金—

### 新興計畫分年

中華民國

計畫、項目 及計畫期間	計畫內容	全程計畫 總金額	分 年	
			115年度	116年度
合計		307,800	55,080	56,160
建築及設備計畫		307,800	55,080	56,160
專案計畫		307,800	55,080	56,160
(一) 115年度電腦租賃費 (115-120年度)	逐年汰換使用年限超過5年的本校教師及行政用桌上型電腦(含螢幕)及筆記型電腦，個人電腦租賃費。	307,800	55,080	56,160

## 資金需求表

單位：新臺幣元

資 金 需 求 表				備 註
117年度	118年度	119年度	120年度以後	
56,160	56,160	56,160	28,080	
56,160	56,160	56,160	28,080	
56,160	56,160	56,160	28,080	
56,160	56,160	56,160	28,080	

# 臺北市地方教育發展基金－臺北市中山區懷生國民小學

## 資本資產明細表

中華民國115年度

單位：新臺幣千元

項 目	取得成本 (期初餘額)	以前年度 累計折舊/ 長期投資 評 價	本 年 度 變 動					本年度累計折 舊/長期投資 評價變動數	期末餘額
			增加		減少		主要增減 原因說明		
			金額	類型	金額	類型			
合計	29,576	22,928	850		24			2,984	4,490
土地改良物	5,389	3,811						162	1,416
機械及設備	15,796	12,939	324	增置				2,032	1,149
交通及運輸 設備	705	601						66	38
雜項設備	7,613	5,577	188	增置				694	1,531
電腦軟體	72		30	增置	24	無形資 產攤銷			78
租賃資產			308	增置				30	277

