

中華民國 112 年度

4-0501470

臺北市總預算案

臺北市政府教育局主管

臺北市地方教育發展基金

臺北市中山區懷生國民小學附屬單位預算之分預算

(特別收入基金)

臺北市中山區懷生國民小學編

臺北市地方教育發展基金－臺北市中山區懷生國民小學

目次

中華民國112年度

一、財務摘要	第 1 頁
二、業務計畫及預算概要	第 3 -12 頁
三、預算主要表	
(一) 基金來源、用途及餘絀預計表	第 13 頁
(二) 現金流量預計表	第 14 頁
四、預算明細表	
(一) 基金來源－服務收入明細表	第 15 頁
(二) 基金來源－財產處分收入明細表	第 16 頁
(三) 基金來源－其他財產收入明細表	第 17 頁
(四) 基金來源－公庫撥款收入明細表	第 18 頁
(五) 基金來源－學雜費收入明細表	第 19 頁
(六) 基金來源－雜項收入明細表	第 20 頁
(七) 基金用途－國民教育計畫明細表	第 21 -29 頁
(八) 基金用途－學前教育計畫明細表	第 30 頁
(九) 基金用途－一般行政管理計畫明細表	第 31 -32 頁
(十) 基金用途－建築及設備計畫明細表	第 33 -34 頁
五、預算參考表	
(一) 預計平衡表	第 35 頁
(二) 各項費用彙計表	第 36 -41 頁
(三) 員工人數彙計表	第 42 頁
(四) 用人費用彙計表	第 44 -45 頁
(五) 聘用及約僱人員明細表	第 46 -47 頁
(六) 單位（或計畫）成本分析表	第 48 頁

臺北市地方教育發展基金－臺北市中山區懷生國民小學

目 次

中華民國112年度

(七) 5年來主要業務計畫分析表 第 49 頁

(八) 資本資產明細表 第 50 頁

臺北市地方教育發展基金－臺北市中山區懷生國民小學

財務摘要

中華民國112年度

單位：新臺幣千元

項 目	本 年 度	上 年 度	比較增減數	%
經營成績：				
基金來源	90,437	87,443	2,994	3.42
基金用途	93,016	90,296	2,720	3.01
賸餘(短絀)	-2,579	-2,853	274	--
餘絀情形：				
基金餘額	2,435	5,014	-2,579	-51.44
現金流量(註)：				
現金及約當現金之淨增(減)	-2,579	-2,853	274	--

附註：現金流量係採現金及約當現金基礎，包括現金及自投資日起3個月內到期或清償之債權證券。

本 頁 空 白

業務計畫及預算概要

臺北市地方教育發展基金－臺北市中山區懷生國民小學

業務計畫及預算概要

中華民國 112 年度

壹、基金概況

一、設立宗旨及願景：

- (一) 本校遵照憲法第 158 條及 160 條規定，教育文化應發展國民之民族精神、自治精神，國民道德與健全體格、科學及生活智能，以培養八大學習領域及十基本能力。
- (二) 本校自 91 年度起依教育經費編列與管理法第 13 條規定設置「臺北市地方教育發展基金」，以促進教育健全發展，提昇教育經費運用績效。
- (三) 本校願景：本校以「健康、快樂、合作、卓越」為學校願景，自 107 學年度起轉型為臺北市雙語實驗課程學校，期能培養能夠「學會求知、學會做事、學會共同生活、學會發展」的未來世界公民。

二、施政重點：

- (一) 開啟多元智慧：尊重每個學生獨特的個性，以多元智慧的觀點協助他找到生命的亮點，肯定天生我才必有用，能知於學，樂於學。
- (二) 培養生活能力：培養學生帶得走的公民關鍵能力，強化自我管理、閱讀理解、理性批判、問題解決、奉獻服務、溝通表達等核心素養。
- (三) 蘊育人文情懷：在溫馨開放的校園文化中，孕育人文情懷，學會尊重、包容；建構生命的價值、完成人性的開展。
- (四) 建置溫馨民主的校園文化：
 1. 以參與式管理、落實行政、教師會、家長會三者的良性互動。
 2. 以學生第一，教學優先的觀念提昇行政服務效率。
 3. 放下威權心態，開啟校園民主之風氣。
- (五) 推動適性教學：
 1. 落實校本課程理念，採多元化、活潑化的教學及評量。
 2. 運用校內、外資源，加強多元學習能力。
 3. 關懷相對弱勢學生之教學及輔導。
 4. 推動行動學習，充實學生運用資訊之知能，並提昇教師運用學習載具教學之能力。
- (六) 辦理發展性的訓輔活動：
 1. 辦理各項活動、競賽及展演。
 2. 推動校內外學習服務。

臺北市地方教育發展基金－臺北市中山區懷生國民小學

業務計畫及預算概要

中華民國 112 年度

- 3.發展績優社團及校隊，如直排輪、扯鈴、空手道、童軍等。
- 4.加強新興領域教育的辦理，並融入各科教學以收成效。

三、組織概況：

本校設置校長 1 人，綜理全校校務，下設教務處、學生事務處、總務處、輔導室、人事室及、會計室及幼兒園等單位。

內部分層業務如下：

(一) 教務處：秉承校長之命，辦理全校教務事項。

1. 教學組：掌理課程編排、課業考查、學藝競賽、教學研究、教師進修、差假教師調代課及缺補課之查核等事項。
2. 註冊組：掌理註冊、編班、轉學、學籍保管、各項獎助學金補助及成績考查等有關學籍事項；及教科書編選、教學用具之管理、保管及出版學校刊物等事項。
3. 資訊組：掌理電腦設備及區域網路之管理、保管等事項。

(二) 學生事務處：秉承校長之命，辦理全校學生事務事項。

1. 訓育組：掌理訓育計畫之擬定及辦理各類訓育等活動；及學生日常生活常規，辦理交通導護各項事項。
2. 體育組：掌理學生體育活動、體格鍛鍊等事項。
3. 衛生組：掌理健康檢查，個人及環境衛生檢查、保健等事項。

(三) 總務處：秉承校長之命，辦理全校總務事項。

1. 事務組：掌理校舍、校具、財產、物品採購保管、工程發包、監工及驗收。
2. 出納組：掌理現金、零用金、票據、契約之保管等收支事項，辦理員工薪津發放及各項扣繳單據證明等。

(四) 輔導室：秉承校長之命，辦理全校學生學習輔導、生活輔導、生涯輔導等事項。

1. 特教組：掌理學生個案建立、學習輔導、生活輔導、生涯輔導及兩性教育、親職教育等事項；辦理輔導資料搜集建檔、組訓愛心家長、實施測驗、社區人力整合、出版親職刊物等事項；擬

業務計畫及預算概要

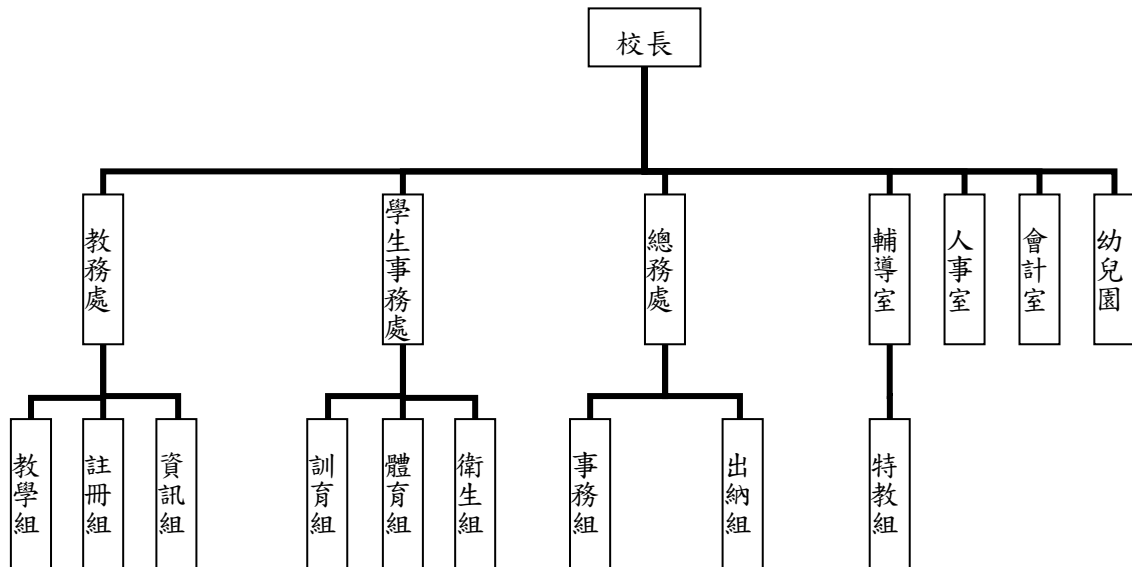
中華民國 112 年度

訂特殊教育計畫章則、親師輔導諮詢、特教班甄選鑑別、實施各項診斷測驗、特教兒童追蹤輔導等事項。

(五) 人事室：秉承上級人事機關之監督與指導，並受校長之指揮，依法辦理人事管理查核等事項。

(六) 會計室：秉承上級主計機關之監督與指導，並受校長之指揮，依法辦理歲計、會計、統計等事項。

(七) 幼兒園：秉承校長之命，綜理園務、規劃幼兒教學、保育、環境與各項措施。



臺北市地方教育發展基金－臺北市中山區懷生國民小學

業務計畫及預算概要

中華民國 112 年度

四、基金歸類及屬性：

本校地方教育發展基金依據教育經費編列與管理法第 13 條規定設置，本基金為預算法第 4 條第 1 項第 2 款第 5 目所定之特別收入基金，以本府教育局為管理機關。

貳、業務計畫

一、基金來源：

單位：新臺幣千元

業務計畫	本年度預算數	實施內容
勞務收入	3	本年度預計辦理 2 學期教師甄選報名費等收入。
財產收入	18	本年度預計辦理財產報廢殘值、教職員工停車收入。
政府撥入收入	88,600	本年度預計由公庫撥入數。
教學收入	598	本年度預計收取學生之學費、雜費收入。
其他收入	1,218	本年度預計收取學助學金等各界捐款收入、數位學生證補卡及廠商履約逾期罰款等收入。

二、基金用途:

單位：新臺幣千元

業務計畫	本年度預算數	實施內容
國民教育計畫	84,292	本年度預計辦理教學事項為： 1. 各項教學、學生事務、圖書及輔導等業務。 2. 新購運動器材、教具、樂器、測驗及圖書等各科教學設備。 3. 革新教學方法，提高教學效能。 4. 辦理教師甄選及指定活動等項目。
學前教育計畫	93	本年度預計辦理教學事項為： 1. 幼兒園各項教學及活動。 2. 新購教學用品，革新教學方法，提高教學效能。 3. 幼兒園各項活動，鍛鍊幼兒強健的身體，增進幼兒各項生活智能。
一般行政管理	3,070	本年度預計辦理教學事項為：

臺北市地方教育發展基金 – 臺北市中山區懷生國民小學
業務計畫及預算概要

中華民國 112 年度

計畫		1. 綜理學校總務、人事、會計等業務。 2. 配合校務推動行政處室支援工作，進而增進校務運作。
建築及設備計畫	5,561	本年度預計辦理事項為： 1. 辦購置教學所需教學設備等及改善教學環境。 2. 綜合球場及跑道整修工程。

參、預算概要

一、基金來源及用途之預計：

(一) 本年度基金來源：

服務收入 3 千元、財產處分收入 1 萬元、其他財產收入 8 千元、公庫撥款收入 8,860 萬元、學雜費收入 59 萬 8 千元、雜項收入 121 萬 8 千元，本年度基金來源 9,043 萬 7 千元，較上年度預算數 8,744 萬 3 千元，增加 299 萬 4 千元，約 3.42%，主要係公庫撥款收入增加所致。

(二) 本年度基金用途：

國民教育計畫 8,429 萬 2 千元，學前教育計畫 9 萬 3 千元，一般行政管理計畫 307 萬元，建築及設備計畫 556 萬 1 千元，本年度基金用途 9,301 萬 6 千元，較上年度預算數 9,029 萬 6 千元，增加 272 萬元，約 3%，主要係依業務計畫覈實編列所致。

二、基金餘絀之預計：

本年度基金來源及用途相抵後，差短 257 萬 9 千元，較上年度預算數差短 285 萬 3 千元，減少 27 萬 4 千元，將移用以前基金餘額支應。

三、現金流量之預計：

本年度業務活動淨現金流出 257 萬 9 千元。

臺北市地方教育發展基金 – 臺北市中山區懷生國民小學
業務計畫及預算概要

中華民國 112 年度

四、補辦預算事項：

(一)固定資產之建設改良擴充 99 萬 2 千元。

1. 110 年度教育部補助視聽教室優化計畫 801,000 元。
2. 110 年度教育部補助國民中小學部分領域課程雙語教學計畫 20,000 元。
3. 110 年度教育部補助國民小學身心障礙資源班教學相關設備計畫 85,000 元。
4. 110 年度教育局學校設施改善準備，補助公立國民中小學老舊所整修工程計畫，內屬設備部分移列固定資產 14,000 元。
5. 110 年度教育局補助行動學習智慧教學計畫 72,000 元。

肆、以前年度計畫實施成果概述：

一、前（110）年度計畫實施成果概述：

業務計畫	實施概況	實施成果
勞務收入	本年度預計辦理 2 學期教師甄選報名費收入。	本年度已收取 2 學期教師甄選報名費 6 千元。
財產收入	本年度預計辦理財產報廢變賣之殘值收入、教職員工停車收入、餘裕空間收入等。	本年度已辦理收取財產報廢變賣殘值收入 3 千元、教職員工停車收入 7 千元、餘裕空間收入 5 千元等。
政府撥入收入	本年度預計由公庫撥入數。	本年度已收取公庫撥入數 8,943 萬 6 千元及教育部之補助計畫 345 萬 6 千元。
教學收入	本年度預計收取學生之學費、雜費等收入。	本年度已收取學生之學費、雜費等收入 60 萬 7 千元。
其他收入	本年度預計收取學助學金等各界捐款收入、數位學生證補卡及廠商履約逾期罰款等收入。	本年度數位學生證補卡及廠商履約逾期罰款等收入 162 萬 3 千元。
國民教育計畫	本年度預計辦理教學事項為： 1. 辦理各項教學、學生事務、圖書及輔導等業務。 2. 新購教具、圖書等各科教學設備，充實各科教	本年度完成各項教學事項：辦理各項教學、學生事務及輔導等業務，並新購學生課桌椅及圖書等教學設備，充實各科教材及用具以利提高教學效能，達成預期目

臺北市地方教育發展基金 - 臺北市中山區懷生國民小學

業務計畫及預算概要

中華民國 112 年度

	<p>材及用具。</p> <p>3. 革新教學方法，提高教學效能。</p> <p>4. 辦理教師甄選、指定活動等項目。</p>	標。
學前教育計畫	<p>本年度預計辦理教學事項為：</p> <p>1. 辦理幼兒園各項教學及活動。</p> <p>2. 新購教學用品，革新教學方法，提高教學效能。</p> <p>3. 辦理幼兒園各項活動，鍛鍊幼兒強健的身體，增進幼兒各項生活智能。</p>	<p>本年度完成各項教學事項：辦理幼兒園各項教學活動、新購教學用品及鍛鍊幼兒強健的身體，增進幼兒各項生活智能，達成預期目標。</p>
一般行政管理計畫	<p>本年度預計辦理事項為：</p> <p>1. 綜理學校總務、人事、會計等業務。</p> <p>2. 配合校務推動行政處室支援工作，進而增進校務運作。</p>	<p>本年度完成事項：綜理學校總務、人事、會計等業務，並配合校務推動行政處室支援工作，進而增進校務運作，達成預期目標。</p>
建築及設備計畫	<p>本年度預計辦理事項為：</p> <p>1. 購置各學科教學課程需教學設備。</p> <p>2. 幼兒園體能活動區環改善工程。</p> <p>3. 中庭排水系統建置工程。</p> <p>4. 北棟防水防漏整修工程。</p>	<p>本年度完成事項為：</p> <p>1. 購置各學科教學課程需教學設備。</p> <p>2. 幼兒園體能活動區環改善工程。</p> <p>3. 中庭排水系統建置工程。</p> <p>4. 北棟防水防漏整修工程。</p> <p>以上工程達成預期目標。</p>

臺北市地方教育發展基金 - 臺北市中山區懷生國民小學

業務計畫及預算概要

中華民國 112 年度

二、上年度已過期間（111 年 1 月 1 日至 5 月 31 日止）計畫實施成果概述：

業務計畫	實施概況	實施成果
勞務收入	本年度截至 5 月 31 日止預計辦理教師甄選報名費等收入。	本年度截至 5 月 31 日止尚未收取教師甄選報名費。
財產收入	本年度截至 5 月 31 日止預計辦理財產報廢變賣之殘值收入、教職員工停車收入、租金收入等。	本年度截至 5 月 31 日止尚未收取財產報廢收入、教職員工停車收入 3 千元、租金收入 4 千元等。
政府撥入收入	本年度截至 5 月 31 日止預計公庫撥入數。	本年度截至 5 月 31 日止已收取公庫撥入數 3,889 萬 7 千元及教育部之補助計畫 142 萬 2 千元。
教學收入	本年度截至 5 月 31 日止預計預計收取學生之 1 學期學費、雜費等收入。	本年度截至 5 月 31 日止已收取學生 1 學期學費、雜費等收入 29 萬 8 千元。
其他收入	本年度截至 5 月 31 日止預計收取數位學生證補卡、廠商履約逾期罰款及受贈等收入。	本年度截至 5 月 31 日止已數位學生證補卡及廠商履約逾期罰款等收入 38 萬 1 千元。
國民教育計畫	本年度截至 5 月 31 日止預計辦理教學事項為： <ol style="list-style-type: none"> 1. 辦理各項教學、學生事務、圖書及輔導等業務。 2. 新購教具、圖書等各科教學設備，充實各科教材及用具。 3. 革新教學方法，提高教學效能。 4. 辦理教師甄選、指定活動等項目。 	本年度截至 5 月 31 日止執行數 3,330 萬 410 元已執行教學事項為： 持續辦理各項教學、學生事務及輔導等業務，並新購學生課桌椅及圖書等教學設備，充實各科教材及用具以利提高教學效能。
學前教育計畫	本年度截至 5 月 31 日止預計辦理教學事項為： <ol style="list-style-type: none"> 1. 幼兒園各項教學及活動。 2. 新購教學用品，革新教 	本年度截至 5 月 31 日止執行數 196 萬 7,246 元已執行教學事項為： 持續辦理幼兒園各項教學活動、新購教學用品及鍛鍊

臺北市地方教育發展基金 - 臺北市中山區懷生國民小學

業務計畫及預算概要

中華民國 112 年度

		學方法，提高教學效能。 5. 辦理幼兒園各項活動，鍛鍊幼兒強健的身體，增進幼兒各項生活智能。	幼兒強健的身體，增進幼兒各項生活智能。
一般行政管理計畫	本年度截至 5 月 31 日止預計辦理事項為： 1. 綜理學校總務、人事、會計等業務。 2. 配合校務推動行政處室支援工作，進而增進校務運作。	本年度截至 5 月 31 日止執行數 606 萬 3,044 元已執行事項為： 持續辦理學校總務、人事、會計等業務，並配合校務推動行政處室支援工作，進而增進校務運作，以達成預期目標。	
建築及設備計畫	本年度截至 5 月 31 日止預計辦理事項為： 1. 購置各學科教學課程需教學設備招標作業。 2. 辦理校門及圍牆整修工程招標作業。 3. 辦理消防設備改善工程招標作業。	本年度截至 5 月 31 日止執行數 29 萬 7,300 元已執行事項為： 1. 購置各學科教學課程需教學設備招標作業。 2. 辦理校門及圍牆整修工程招標作業。 3. 辦理消防設備改善工程招標作業。	

臺北市地方教育發展基金－臺北市中山區懷生國民小學

補辦預算明細表

中華民國112年度

單位：新臺幣元

項 目	金額	辦理年度	說 明
合計	992,000		
固定資產之建設改良擴充	992,000		
購置機械及設備	473,000	110	
平板電腦(含皮套，64G容量及MDM設定)	72,000		教育局補助行動學習智慧教學計畫，急需購置平板電腦，所需經費擬由教育局基金餘額支應。
筆記型電腦	20,000		教育部補助國民中小學部分領域課程雙語教學計畫經費。
86吋觸控大屏	85,000		教育部補助國民小學身心障礙資源班教學相關設備計畫經費。
塑鋼門(含舊有門拆除及安裝)	120,000		教育部補助視聽教室優化計畫經費。
高亮度投影機(5000流明以上含電動布幕及配線重整)	162,000		教育部補助視聽教室優化計畫經費。
電熱水器及淋浴組	14,000		教育局學校設施改善準備，補助公立國民中小學老舊廁所整修工程計畫，內屬設備部分移列固定資產。
購置雜項設備	519,000	110	
窗簾(防焰遮光捲簾含大圖輸出美編)	70,000		教育部補助視聽教室優化計畫經費。
櫥櫃(組合式系統櫃含造型油漆粉刷)	219,000		教育部補助視聽教室優化計畫經費。
地板(組合式防焰地板含安裝)	150,000		教育部補助視聽教室優化計畫經費。
地板(高架講台含周邊水電插座)	80,000		教育部補助視聽教室優化計畫經費。

備註：各基金依預算法第88條規定補辦預算，應確係不及編入年度預算，且因經營環境發生重大變遷或正常業務(含執行中央補助款項目)之確實需要，並經主管機關核轉本府核准先行辦理者；不具急迫性之事項，仍應儘可能納入預算辦理。

預算主要表

臺北市地方教育發展基金－臺北市中山區懷生國民小學

基金來源、用途及餘絀預計表

中華民國112年度

單位：新臺幣千元

前年度決算數	項 目	本年度預算數	上年度預算數	比較增減（－）
95,144	基金來源	90,437	87,443	2,994
6	勞務收入	3	3	
6	服務收入	3	3	
16	財產收入	18	28	-10
3	財產處分收入	10	10	
5	租金收入		6	-6
7	其他財產收入	8	12	-4
92,893	政府撥入收入	88,600	85,646	2,954
89,436	公庫撥款收入	88,600	85,646	2,954
3,456	政府其他撥入收入			
607	教學收入	598	598	
607	學雜費收入	598	598	
1,623	其他收入	1,218	1,168	50
1,000	受贈收入			
623	雜項收入	1,218	1,168	50
92,501	基金用途	93,016	90,296	2,720
79,646	國民教育計畫	84,292	81,310	2,982
348	學前教育計畫	93	99	-6
2,477	一般行政管理計畫	3,070	3,012	58
10,031	建築及設備計畫	5,561	5,875	-314
2,643	本期賸餘(短絀)	-2,579	-2,853	274
5,224	期初基金餘額	5,014	4,046	968
7,867	期末基金餘額	2,435	1,193	1,242

註：前年度決算數細數之和與總數或略有出入，係四捨五入關係，以下各表同。

臺北市地方教育發展基金－臺北市中山區懷生國民小學

現金流量預計表

中華民國112年度

單位：新臺幣千元

項 目	本 預	年 算	度 數	說 明
業務活動之現金流量				
本期賸餘(短絀)			-2,579	
業務活動之淨現金流入(流出)			-2,579	
其他活動之現金流量				
其他活動之淨現金流入(流出)				
現金及約當現金之淨增(淨減)			-2,579	
期初現金及約當現金			7,206	
期末現金及約當現金			4,627	

註：本表係採現金及約當現金基礎，包括現金及自投資日起3個月內到期或清償之債權證券。

預算明細表

臺北市地方教育發展基金－臺北市中山區懷生國民小學

基金來源－服務收入明細表

中華民國112年度

單位：新臺幣元

科目	單位	本年度預算數			說明
		數量 業務量	利(費)率	金額	
合計				3,000	
服務收入	人	10	300	3,000	較上年度預算數3,000元，無增減。 教師甄選報名費收入。

臺北市地方教育發展基金－臺北市中山區懷生國民小學

基金來源－財產處分收入明細表

中華民國112年度

單位：新臺幣元

科 目	單位	本 年 度 預 算 數			說 明
		數量 業務量	利(費)率	金 額	
合計				10,000	
財產處分收入	年	1	10,000	10,000	較上年度預算數10,000元，無增減。 財產報廢殘值。

臺北市地方教育發展基金－臺北市中山區懷生國民小學

基金來源－其他財產收入明細表

中華民國112年度

單位：新臺幣元

科目	單位	本年度預算數			說明
		數量 業務量	利(費)率	金額	
合計				8,000	
其他財產收入	年	1	8,000	8,000	較上年度預算數12,000元，減少4,000元。 教職員停車費收入(收支對列)。

臺北市地方教育發展基金－臺北市中山區懷生國民小學

基金來源－公庫撥款收入明細表

中華民國112年度

單位：新臺幣元

科 目	單位	本 年 度 預 算 數			說 明
		數量 業務量	利(費)率	金 額	
合計				88,600,000	
公庫撥款收入	年	1	88,600,000	88,600,000 88,600,000	較上年度預算數85,646,000元，增加2,954,000元。 市府補助款。

臺北市地方教育發展基金－臺北市中山區懷生國民小學

基金來源－學雜費收入明細表

中華民國112年度

單位：新臺幣元

科 目	單 位	本 年 度 預 算 數			說 明
		數量 業務量	利(費)率	金 額	
合計				598,000	
學雜費收入				598,000	較上年度預算數598,000元，無增減。
	人、學期	30x2	2,955	177,300	幼兒園雜費收入。
	人、學期	30x2	7,000	420,000	幼兒園學費收入。
	年	1	700	700	配合預算編列至千元，增列進位數700元。

臺北市地方教育發展基金－臺北市中山區懷生國民小學

基金來源－雜項收入明細表

中華民國112年度

單位：新臺幣元

科 目	單位	本 年 度 預 算 數			說 明
		數量 業務量	利(費)率	金 額	
合計				1,218,000	
雜項收入				1,218,000	較上年度預算數1,168,000元，增加50,000元。
	年	1	48,000	48,000	員工宿舍使用費。
	年	1	1,170,000	1,170,000	簡訊費、數位學生證、廠商罰款等收入。

臺北市地方教育發展基金－臺北市中山區懷生國民小學

基金用途－國民教育計畫明細表

中華民國112年度

單位：新臺幣元

前年度 決算數	上年度 預算數	科 目	本 年 度 預 算 數	說 明
79,645,643	81,309,780	合計	84,292,000	
75,374,645	77,308,780	用人費用	80,351,000	
34,344,306	34,741,860	正式員額薪資	37,309,860	較上年度預算數34,741,860元，增加2,568,000元。
34,141,774	34,381,860	職員薪金	36,949,860	
			33,156,000	教職員38人薪金(詳用人費用彙計表)(含教育部補助導師費180,000元及專任輔導教師640,000元)。
			2,173,860	幼教教師2人及教保員1人薪金(詳用人費用彙計表)。
			1,620,000	特教教師2人薪金(詳用人費用彙計表)(含教育部補助導師費12,000元)。
202,532	360,000	工員工資	360,000	廚工1人薪金(詳用人費用彙計表)。
647,629	923,312	聘僱及兼職人員薪資	756,912	較上年度預算數923,312元，減少166,400元。
418,992	418,992	約僱職員薪金	418,992	約僱充實行政人力1人薪金(詳聘用及約僱人員明細表)(教育部補助款)。
228,637	504,320	兼職人員酬金	337,920	
			51,200	補助調整授課特教教師鐘點費，2人*2節*40週*320元(教育部補助款)。
			5,120	補助調整特教授課鐘點費之外聘教師勞、健保及勞退費用(教育部補助款)。
			281,600	教師代課鐘點費。本校編制教師總人數34人，按9分之1計，編列4人，每人220節，總節數4人*220節=880節，每節320元。
813,502	833,942	超時工作報酬	831,942	較上年度預算數833,942元，減少2,000元。
813,502	833,942	加班費	831,942	
			77,811	不休假出勤加班費。
			754,131	不休假出勤加班費。
7,996,310	8,085,010	獎金	8,621,105	較上年度預算數8,085,010元，增加536,095元。
3,560,533	3,689,905	考績獎金	3,905,000	
			3,547,000	依考績法規定核發之獎金。
			223,000	依考績法規定核發之獎金。
			135,000	依考績法規定核發之獎金。

臺北市地方教育發展基金－臺北市中山區懷生國民小學

基金用途－國民教育計畫明細表

中華民國112年度

單位：新臺幣元

前年度 決算數	上年度 預算數	科 目	本 年 度 預 算 數	說 明
4,435,777	4,395,105	年終獎金	4,716,105	
			202,500	依規定於年節加發之獎金。
			52,372	約僱充實行政人力依規定於年節加發之獎金(教育部補助款)。
			316,733	依規定於年節加發之獎金。
			4,144,500	依規定於年節加發之獎金。
26,877,020	27,658,752	退休及卹償金	27,739,056	較上年度預算數27,658,752元，增加80,304元。
26,838,698	27,647,952	職員退休及離職金	27,728,256	
			3,580,200	提撥退撫基金。
			269,460	提撥退撫基金。
			15,216	約僱充實行政人力提撥離職儲金(教育部補助款)。
			175,500	提撥退撫基金。
			23,687,880	退休人員月退休金，49人x@37,510元x12月=22,055,880元；退休遺族遺屬年金(月撫慰金)，8人x@17,000元x12月=1,632,000元；合計23,687,880元。
38,322	10,800	工員退休及離職金	10,800	
			10,800	提撥勞工退休準備金。
4,695,878	5,065,904	福利費	5,092,125	較上年度預算數5,065,904元，增加26,221元。
3,457,646	3,080,352	分擔員工保險費	3,244,140	
			2,830,296	分擔公保、勞保、健保費。
			33,420	約僱充實行政人力分擔勞保、健保費(教育部補助款)。
			241,980	分擔公保、勞保及健保費。
			138,444	分擔公保、勞保、健保費。
100,360	191,320	傷病醫藥費	184,120	
			144,000	教職員健康檢查補助費，9人* 16,000元。
			2,400	職業安全衛生健康檢查經費，2人*1200元。
			36,000	教職員健康檢查補助費，8人* 4,500元。
			860	幼兒園教保人員健康檢查補助費(每2人編1人)，1人* 860元。
			860	幼兒園廚工健康檢查補助費，1人*860元。

臺北市地方教育發展基金－臺北市中山區懷生國民小學

基金用途－國民教育計畫明細表

中華民國112年度

單位：新臺幣元

前年度 決算數	上年度 預算數	科 目	本 年 度 預 算 數	說 明
279,364	341,208	員工通勤交通費	340,704	
			24,192	幼教教師上下班交通費，2人*12月*1,008元。
			12,600	幼教教師上下班交通費，1人*10月* 1,260元。
			30,240	教職員工上下班交通費，4人*12月*630元。
			42,336	教職員工上下班交通費，3人*12月*1,176元。
			60,480	教職員工上下班交通費，4人*12月* 1,260元。
			10,080	教師上下班交通費，1人*10月* 1,008元。
			72,576	教職員工上下班交通費，6人*12月* 1,008元。
			81,900	教師上下班交通費，13人*10月*630元。
			6,300	特教教師上下班交通費，1人*10月* 630元。
858,508	1,453,024	其他福利費	1,323,161	
			18,000	退休人員三節慰問金，3人* 6,000元。
			304,000	休假旅遊補助費。
			16,000	休假旅遊補助費。
			130,520	結婚補助費，2人*2月*32,630元。
			379,800	喪葬補助費，2人*5月*37,980元。
			474,841	子女教育補助費。
2,121,453	1,655,000	服務費用	2,080,000	
590,644	548,656	水電費	764,836	較上年度預算數548,656元，增加216,180元。
555,097	528,000	工作場所電費	730,000	
			190,592	學生在校作息時間內使用冷氣設備電費，16班*11,912元(新增)。
			539,408	電費基本費。
35,547	20,656	工作場所水費	34,836	水費基本費。
13,565	43,520	旅運費	28,520	較上年度預算數43,520元，減少15,000元。
13,565	28,520	國內旅費	28,520	
			23,250	校外教學隨隊人員出差旅費，5人*3天* 1,550元。

臺北市地方教育發展基金－臺北市中山區懷生國民小學

基金用途－國民教育計畫明細表

中華民國112年度

單位：新臺幣元

前年度 決算數	上年度 預算數	科 目	本 年 度 預 算 數	說 明
			5,270	教職員工因公出差旅費。
	15,000	其他旅運費		
	47,500	印刷裝訂與廣告費	13,000	較上年度預算數47,500元，減少34,500元。
	47,500	印刷及裝訂費	13,000	
			13,000	英語教室情境佈置、校園雙語標示、資料印刷等(雙語實驗課程)。
379,001	429,500	修理保養及保固費	446,600	較上年度預算數429,500元，增加17,100元。
195,546	273,000	一般房屋修護費	272,000	
			272,000	學校校舍及其他建築物等之修繕養護費。
183,455	156,500	機械及設備修護費	142,600	
			120,000	各項教學設備及其他公務用具之保養修護費。
			8,000	停車場設施維護修繕(收支對列)(新增)。
			14,600	電腦設備維護費(電腦專案計畫)。
		雜項設備修護費	32,000	冷氣設備維護費，16班*2,000元(新增)。
939,591	230,324	一般服務費	475,544	較上年度預算數230,324元，增加245,220元。
				。
6,033	3,684	佣金、匯費、經理費及手續費	4,440	委託超商代收學雜費手續費，370人*2學期*6元。
851,578	144,640	計時與計件人員酬金	383,104	
			140,800	閩客語教學支援人員鐘點費，11人*1節*40週*320元。
			18,304	閩客語教學支援人員鐘點費之外聘人員勞、健保及勞退費用。
			224,000	雙語實驗課程協同教學鐘點費，700節*320元(雙語實驗課程)。
81,980	82,000	體育活動費	88,000	
			76,000	文康活動費，本校編列教職員38人，每人編列2,000元。
			4,000	文康活動費，本校編列契約進用教保員1人，廚工1人，合計2人，每人編列2,000元(上述人員係幼托整合前得編列文康活動費之人員)。
			4,000	文康活動費，本校編列幼教教師2人，每人編列2,000元。
			4,000	文康活動費，本校編列特教教師2人，每人

臺北市地方教育發展基金－臺北市中山區懷生國民小學

基金用途－國民教育計畫明細表

中華民國112年度

單位：新臺幣元

前年度 決算數	上年度 預算數	科 目	本 年 度 預 算 數	說 明
198,652	355,500	專業服務費	351,500	編列2,000元。 較上年度預算數355,500元，減少4,000元。
99,200	220,200	講課鐘點、稿費、出席審 查及查詢費	207,200	
			8,000	雙語實驗課程教學專題講座、工作坊、校 內教師外語能力培訓坊等外聘講師鐘點費 ，4節*2,000元(雙語實驗課程)。
			25,000	課程研究社群專家學者出席費，10人次 *2,500元(雙語實驗課程)。
			9,000	校內教師外語能力培訓內聘講師鐘點費，9 節*1,000元(雙語實驗課程)。
			8,000	校內教師外語能力培訓外聘講師鐘點費，4 節*2,000元(雙語實驗課程)。
			9,000	雙語實驗課程教學講座、工作坊邀請校內 教師英語教學經驗分享鐘點費，9節*1,000 元(雙語實驗課程)。
			12,500	課程審閱輔導委員出席費，5人次*2,500元(教務工作九大群組)。
			7,500	指導教授出席費，3人次*2,500元(教務工作 九大群組)。
			6,000	外聘講師鐘點費，3節*2,000元(教務工作九 大群組)。
			52,000	精進教學增能研習外聘講師鐘點費，26節 *2,000元(教務工作九大群組)。
			7,200	特教班教材編輯費，1班*12月*600元。
			4,000	特教班研習外聘教師講授鐘點費，2節 *2,000元(特教班班級業務費)。
			8,000	國小家長教育成長暨志工培訓計畫外聘教 師講授鐘點費，4節*2,000元。
			16,000	性別平等教育宣導活動外聘專家學者講授 鐘點費，8節*2,000元。
			5,000	小田園教育體驗學習相關研習內聘聘教師 鐘點費，5節*1,000元。
			20,000	外聘教師講授鐘點費，10節*2,000元(教師專 業成長)。
			4,000	內聘專家學者講授鐘點費，4節*1,000元(教

臺北市地方教育發展基金－臺北市中山區懷生國民小學

基金用途－國民教育計畫明細表

中華民國112年度

單位：新臺幣元

前年度 決算數	上年度 預算數	科 目	本 年 度 預 算 數	說 明
				師專業成長)。
			6,000	綠屋頂計畫教師授課鐘點費，3節*2,000元。
23,000	4,800	委託檢驗(定)試驗認證費	4,800	。
			4,800	飲水機水質檢驗費，4臺*1年*1,200元。
202	2,000	試務甄選費	2,000	教師甄選試務費用。
76,250	128,500	其他專業服務費	137,500	
			28,800	工作人員午餐指導費，8人*9月*400元。
			5,400	國小學童午餐指導費，6班*1人*9月*100元(1-2年級)。
			5,000	學童牙齒檢查費。
			20,000	學童個案工作指導費。
			14,400	國小學童午餐指導費，4班*1人*9月*400元(5-6年級)。
			13,500	國小學童午餐指導費，5班*1人*9月*300元(3-4年級)。
			50,400	游泳池水電清潔維護費，7班*1年*7,200元。
1,056,845	1,288,000	材料及用品費	1,036,000	。
551,889	401,787	使用材料費	381,980	較上年度預算數401,787元，減少19,807元。
551,889	401,787	設備零件	381,980	
			7,000	教務處購3層鐵櫃，2座*3,500元(班級設備費移列)(新增)。
			4,000	教務處購可攜式藍芽音箱，2臺*2,000元(班級設備費移列)(新增)。
			20,000	學務處教學教材教具等(班級設備費移列)(新增)。
			5,000	輔導室購A3專業型護貝機1臺(班級設備費移列)(新增)。
			9,000	總務處購電話密錄器，2臺*4,500元(班級設備費移列)(新增)。
			54,000	總務處購辦公椅(非主管)36張*1,500元(班級設備費移列)(新增)。
			16,000	總務處購辦公椅(主管)8張*2,000元(班級設備費移列)(新增)。
			4,500	資源班購鞋櫃1組(特教班設備費移列)(新

臺北市地方教育發展基金－臺北市中山區懷生國民小學

基金用途－國民教育計畫明細表

中華民國112年度

單位：新臺幣元

前年度 決算數	上年度 預算數	科 目	本 年 度 預 算 數	說 明
				增)。
			5,000	資源班購健身自行車1臺(特教班設備費移列)(新增)。
			6,500	資源班購移動式白板1片(特教班設備費移列)(新增)。
			68,280	教務處教學教材教具等(班級設備費移列)(新增)。
			56,700	電腦設備維護及管理費，9班*6,300元。
			126,000	班級課桌椅，70人*1,800元(新增)。
504,956	886,213	用品消耗	654,020	較上年度預算數886,213元，減少232,193元。
				。
2,000	40,233	辦公(事務)用品	2,000	
			2,000	國小家長教育成長暨志工培訓計畫材料文具紙張等。
37,892	37,000	報章雜誌	50,000	圖書及視聽媒體教材(班級設備費移列)。
	52,500	服裝		
15,000	15,000	醫療用品(非醫療院所使用)	15,000	健康中心藥品。
450,064	741,480	其他用品消耗	587,020	
			20,000	兒童節慶活動費。
			10,200	教學用教科書，6年級*1,700元。
			207,300	普通班教學材料費，15班*1年*13,820元。
			108,000	普通班級業務費，15班*1年*7,200元。
			13,820	特教班教學材料、文具紙張等費用。
			3,200	特教班班級業務費，除依實際需求移列講課鐘點、稿費、出席審查及查詢費4,000元，其餘如列數。
			48,500	運動會會場佈置、表演活動材料費、獎牌獎品等。
			4,000	性別平等教育宣導活動材料文具紙張等。
			7,500	小田園教育體驗學習材料文具紙張等。
			42,500	小田園教育體驗學習植栽菜苗、培養土、肥料、園藝用品、烹飪用具等。
			6,000	教學材料文具紙張等(教師專業成長)。
			1,000	教師甄選文具紙張雜支等。

臺北市地方教育發展基金－臺北市中山區懷生國民小學

基金用途－國民教育計畫明細表

中華民國112年度

單位：新臺幣元

前年度決算數	上年度預算數	科目	本年度預算數	說明
			7,500	綠屋頂計畫印刷及辦公事務費等。
			41,500	綠屋頂計畫園藝器材、園藝用土及介質、菜苗、植栽盆等。
			40,000	購置雙語教材、教具及蒐集計畫相關文獻資料或圖書等(雙語實驗課程)。
			10,000	雙語實驗課程文具紙張、攝影、佈置及茶包等。(雙語實驗課程)
			4,000	專題講座、發表會或教學觀摩等活動之逾時誤餐餐盒費用，40人次*100元(雙語實驗課程)。
			3,000	課程審閱、研討會及外埠參訪等逾時誤餐餐盒費用，30人次*100元(教務工作九大群組)。
			9,000	文具、碳粉、茶水及成果專輯光碟等(教務工作九大群組)。
	16,000	租金、償債、利息及相關手續費		
	16,000	機器租金		較上年度預算數16,000元，減少16,000元。
	16,000	機械及設備租金		
887	6,000	稅捐及規費(強制費)	6,000	
887	6,000	房屋稅	6,000	較上年度預算數6,000元，無增減。
887	6,000	宿舍房屋稅	6,000	宿舍房屋稅。
907,729	374,000	會費、捐助、補助、分攤、照護、救濟與交流活動費	595,000	
10,000	10,000	捐助、補助與獎助	10,000	較上年度預算數10,000元，無增減。
10,000	10,000	獎助學員生給與	10,000	教育關懷獎每校推薦1名學生獎助金。
897,729	364,000	補貼、獎勵、慰問、照護與救濟	585,000	較上年度預算數364,000元，增加221,000元。
23,486	25,200	獎勵費用	27,000	敬師獎勵活動費，45人*600元。
874,243	338,800	其他補貼、獎勵、慰問、照護與救濟	558,000	
			35,000	本市市民第3胎就讀國小教育補助費，35人*1,000元。
			30,600	弱勢學生教科書補助費用，18人*1,700元。
			205	配合預算編列至千元，增列進位數205元。
			301,875	清寒學生餐費補助，25人*125日*55元+25人

臺北市地方教育發展基金－臺北市中山區懷生國民小學

基金用途－國民教育計畫明細表

中華民國112年度

單位：新臺幣元

前年度 決算數	上年度 預算數	科 目	本 年 度 預 算 數	說 明
				*80日*65元。
			190,320	補助學校午餐使用有機蔬菜或有機米計畫，183人*40週*26元。
184,084	662,000	其他	224,000	
184,084	662,000	其他支出	224,000	較上年度預算數662,000元，減少438,000元。
184,084	662,000	其他	224,000	
			92,600	學生活動費，463人*2學期*100元。
			30,000	班級自治費，300人*2學期*50元。
			100,800	執行學生路隊安全導護費及導護志工保險費。
			600	配合預算編列至千元，增列進位數600元。

臺北市地方教育發展基金－臺北市中山區懷生國民小學

基金用途－學前教育計畫明細表

中華民國112年度

單位：新臺幣元

前年度 決算數	上年度 預算數	科 目	本 年 度 預 算 數	說 明
347,949	99,000	合 計	93,000	
12,472	14,000	服務費用	14,000	
472	500	一般服務費	500	較上年度預算數500元，無增減。
472	500	佣金、匯費、經理費及手續費	500	
			288	委託超商代收學雜費手續費，24人*2學期*6元。
			212	配合預算編列至千元，增列進位數212元。
12,000	13,500	專業服務費	13,500	較上年度預算數13,500元，無增減。
12,000	13,500	其他專業服務費	13,500	
			9,000	幼兒午餐指導費，1班*2人*9月*500元。
			4,500	教保員幼兒午餐指導費，1班*1人*9月*500元。
21,070	8,000	材料及用品費	27,000	
19,400	400	使用材料費	19,400	較上年度預算數400元，增加19,000元。
19,400	400	設備零件	19,400	多向投球架套組，2組*9,700元(幼兒園設備費移列)(新增)。
1,670	7,600	用品消耗	7,600	較上年度預算數7,600元，無增減。
1,670	7,600	其他用品消耗	7,600	
			7,200	垃圾袋費用、消毒藥水、衛生清潔用品費、衛生紙、教室佈置費等，1班*1年*7,200元。
			400	配合預算編列至千元，增列進位數400元。
305,047	29,000	會費、捐助、補助、分攤、照護、救濟與交流活動費	4,000	
305,047	29,000	補貼、獎勵、慰問、照護與救濟	4,000	較上年度預算數29,000元，減少25,000元。
305,047	29,000	其他補貼、獎勵、慰問、照護與救濟	4,000	
			3,648	補助學校午餐使用有機蔬菜或有機米計畫，19人*40週*1次*4.8元。
			352	配合預算編列至千元，增列進位數352元。
9,360	48,000	其他	48,000	
9,360	48,000	其他支出	48,000	較上年度預算數48,000元，無增減。
9,360	48,000	其他	48,000	幼兒導護費。

臺北市地方教育發展基金－臺北市中山區懷生國民小學

基金用途－一般行政管理計畫明細表

中華民國112年度

單位：新臺幣元

前年度 決算數	上年度 預算數	科 目	本 年 度 預 算 數	說 明
2,476,888	3,012,220	合計	3,070,000	
2,220	2,220	用人費用	2,000	
2,220	2,220	超時工作報酬	2,000	較上年度預算數2,220元，減少220元。
2,220	2,220	加班費	2,000	例假日人力支援加班(統籌業務費)。
2,316,677	2,848,000	服務費用	2,906,000	
65,781	68,832	郵電費	68,608	較上年度預算數68,832元，減少224元。
65,781	68,832	電話費	68,608	電話費用(統籌業務費)。
1,698,896	2,227,168	一般服務費	2,285,392	較上年度預算數2,227,168元，增加58,224元。
1,698,896	2,227,168	外包費	2,285,392	
			912,000	職工(技工、工友)業務外包費，2人*12月*38,000元。
			160,000	消化超額職工4人(技工、工友)業務外包費。
			1,213,392	校警勞務外包費，2人*12月*50,558元。
480,000	480,000	專業服務費	480,000	較上年度預算數480,000元，無增減。
480,000	480,000	其他專業服務費	480,000	
			100,000	校園安全機械定點保全費用。
			380,000	校園安全機動巡邏等保全費用。
72,000	72,000	公共關係費	72,000	較上年度預算數72,000元，無增減。
72,000	72,000	公共關係費	72,000	校長特別費，12月*6,000元。
151,951	161,000	材料用品費	161,000	
151,951	161,000	用品消耗	161,000	較上年度預算數161,000元，無增減。
151,951	161,000	辦公(事務)用品	161,000	
			408	配合預算編列至千元，增列進位數408元。
			160,592	統籌業務費計算如下：本校奉核定普通班15班，未達15班依15班編列1,290元x15班X12月=232,200元，除依實際需求移列會費1,000元、電話費68,608元及加班費2,000元外，其餘如列數。
1,000	1,000	會費、捐助、補助、分攤、照護、救濟與交流活動費	1,000	
1,000	1,000	會費	1,000	較上年度預算數1,000元，無增減。
1,000	1,000	職業團體會費	1,000	護理師1人公會會費(統籌業務費)。
5,040		其他		

臺北市地方教育發展基金－臺北市中山區懷生國民小學

基金用途－一般行政管理計畫明細表

中華民國112年度

單位：新臺幣元

前年度 決算數	上年度 預算數	科 目	本 年 度 預 算 數	說 明
5,040		其他支出		
5,040		其他		

臺北市地方教育發展基金－臺北市中山區懷生國民小學

基金用途－建築及設備計畫明細表

中華民國112年度

單位：新臺幣元

前年度 決算數	上年度 預算數	科 目	本 年 度 預 算 數	說 明
10,030,572	5,875,000	合計	5,561,000	
10,030,572	5,875,000	購建固定資產、無形資產及非理財 目的之長期投資	5,561,000	
1,427,042	919,000	購建固定資產	475,000	
1,427,042	919,000	一般建築及設備計畫	475,000	
		班級設備	126,000	
		購置機械及設備	53,600	
			40,000	總務處新購單眼相機1臺(wifi功能、可翻轉觸控式螢幕及51點自動對焦系統)。
			13,600	總務處汰舊換新A3碎紙機1臺。
		購置雜項設備	72,400	
			24,000	總務處新購充電式割草機1臺。
			10,000	總務處新購電子防潮箱1臺。
			38,400	新購防焰遮光捲簾1式。
265,604	268,700	資訊設備	349,000	
265,604	268,700	購置機械及設備	349,000	
			73,000	汰換網路及資訊周邊設備(電腦專案計畫)。
			178,500	汰換桌上型電腦(含顯示器)，7部*25,500元(電腦專案計畫)。
			72,000	汰換平板電腦，6部*12,000元(電腦專案計畫)。
			25,500	汰換筆記型電腦1部(電腦專案計畫)。
1,161,438	650,300	校園設備		
506,014		購置機械及設備		
46,000	239,000	購置交通及運輸設備		
609,424	411,300	購置雜項設備		
36,000	36,000	購置無形資產	36,000	
36,000	36,000	一般建築及設備計畫	36,000	
36,000	36,000	資訊設備	36,000	
36,000	36,000	購置電腦軟體	36,000	
			36,000	電腦教學軟體費(電腦專案計畫)。

臺北市地方教育發展基金－臺北市中山區懷生國民小學

基金用途－建築及設備計畫明細表

中華民國112年度

單位：新臺幣元

前年度 決算數	上年度 預算數	科 目	本 年 度 預 算 數	說 明
8,567,530	4,920,000	遞延支出	5,050,000	
8,567,530	4,920,000	一般建築及設備計畫	5,050,000	
		綜合球場及跑道整修工程	5,050,000	
		遞延修繕房屋建築支出	5,050,000	
			4,620,311	一、施工費。
			337,283	二、委託技術服務費(總包價 法)。
			92,406	三、工程管理費(按施工費約 2%提列)。
8,567,530	4,920,000	校園整修工程		
8,382,530	4,920,000	遞延修繕房屋建築支出		
185,000		其他遞延支出		

預 算 參 考 表

臺北市地方教育發展基金－臺北市中山區懷生國民小學

預計平衡表

中華民國112年12月31日

單位：新臺幣千元

110年(前年) 12月31日 決算數	科 目	112年12月31日 預計數	111年12月31日 預計數	比較增減(-)
1,959,517	資產合計	1,954,085	1,956,664	-2,579
1,959,517	資產	1,954,085	1,956,664	-2,579
11,117	流動資產	5,685	8,264	-2,579
10,059	現金	4,627	7,206	-2,579
10,059	銀行存款	4,627	7,206	-2,579
1,058	應收款項	1,058	1,058	
1,058	其他應收款	1,058	1,058	
3,126	投資、長期應收款項、貸墊款及準備金	3,126	3,126	
3,126	準備金	3,126	3,126	
1,191	退休及離職準備金	1,191	1,191	
1,935	其他準備金	1,935	1,935	
1,945,274	其他資產	1,945,274	1,945,274	
1,945,274	什項資產	1,945,274	1,945,274	
182	暫付及待結轉帳項	182	182	
1,945,092	代管資產	1,945,092	1,945,092	
1,959,517	負債及基金餘額合計	1,954,085	1,956,664	-2,579
1,951,650	負債	1,951,650	1,951,650	
3,320	流動負債	3,320	3,320	
3,320	應付款項	3,320	3,320	
3,082	應付代收款	3,082	3,082	
239	應付費用	239	239	
1,948,329	其他負債	1,948,329	1,948,329	
1,948,329	什項負債	1,948,329	1,948,329	
1,257	存入保證金	1,257	1,257	
1,191	應付退休及離職金	1,191	1,191	
1,945,092	應付代管資產	1,945,092	1,945,092	
789	暫收及待結轉帳項	789	789	
7,867	基金餘額	2,435	5,014	-2,579
7,867	基金餘額	2,435	5,014	-2,579
7,867	基金餘額	2,435	5,014	-2,579
7,867	累積餘額	2,435	5,014	-2,579

註：1.信託代理與保證資產(負債)前年度決算數0元，上年度預計數0元，本年度預計數0元。2.或有資產(負債)0元。3.本基金自93年度起，本固定項目分開原則，將屬長期固定帳項，包括固定資產5,900,276元、無形資產101,553元及長期債務0元等，另立帳類管理，未納入本表。

臺北市地方教育發展基金一

各項費用

中華民國

前年度 決算數	上年度 預算數	計畫別		合計	國民教育計畫
		用途別科目			
92,501,052	90,296,000	合計		93,016,000	84,292,000
75,376,865	77,311,000	用人費用		80,353,000	80,351,000
34,344,306	34,741,860	正式員額薪資		37,309,860	37,309,860
34,141,774	34,381,860	職員薪金		36,949,860	36,949,860
202,532	360,000	工員工資		360,000	360,000
647,629	923,312	聘僱及兼職人員薪資		756,912	756,912
418,992	418,992	約僱職員薪金		418,992	418,992
228,637	504,320	兼職人員酬金		337,920	337,920
815,722	836,162	超時工作報酬		833,942	831,942
815,722	836,162	加班費		833,942	831,942
7,996,310	8,085,010	獎金		8,621,105	8,621,105
3,560,533	3,689,905	考績獎金		3,905,000	3,905,000
4,435,777	4,395,105	年終獎金		4,716,105	4,716,105
26,877,020	27,658,752	退休及卹償金		27,739,056	27,739,056
26,838,698	27,647,952	職員退休及離職金		27,728,256	27,728,256
38,322	10,800	工員退休及離職金		10,800	10,800
4,695,878	5,065,904	福利費		5,092,125	5,092,125
3,457,646	3,080,352	分擔員工保險費		3,244,140	3,244,140
100,360	191,320	傷病醫藥費		184,120	184,120
279,364	341,208	員工通勤交通費		340,704	340,704
858,508	1,453,024	其他福利費		1,323,161	1,323,161
4,450,602	4,517,000	服務費用		5,000,000	2,080,000
590,644	548,656	水電費		764,836	764,836
555,097	528,000	工作場所電費		730,000	730,000
35,547	20,656	工作場所水費		34,836	34,836
65,781	68,832	郵電費		68,608	
65,781	68,832	電話費		68,608	
13,565	43,520	旅運費		28,520	28,520
13,565	28,520	國內旅費		28,520	28,520
	15,000	其他旅運費			
	47,500	印刷裝訂與廣告費		13,000	13,000

臺北市中山區懷生國民小學

彙計表

112年度

單位：新臺幣元

學前教育計畫	一般行政管理計畫	建築及設備計畫			
93,000	3,070,000	5,561,000			
	2,000				
	2,000				
	2,000				
14,000	2,906,000				
	68,608				
	68,608				

臺北市地方教育發展基金一

各項費用

中華民國

前年度 決算數	上年度 預算數	計畫別		合計	國民教育計畫
		用途別科目			
	47,500	印刷及裝訂費		13,000	13,000
379,001	429,500	修理保養及保固費		446,600	446,600
195,546	273,000	一般房屋修護費		272,000	272,000
183,455	156,500	機械及設備修護費		142,600	142,600
		雜項設備修護費		32,000	32,000
2,638,959	2,457,992	一般服務費		2,761,436	475,544
6,505	4,184	佣金、匯費、經理費及手續費		4,940	4,440
1,698,896	2,227,168	外包費		2,285,392	
851,578	144,640	計時與計件人員酬金		383,104	383,104
81,980	82,000	體育活動費		88,000	88,000
690,652	849,000	專業服務費		845,000	351,500
99,200	220,200	講課鐘點、稿費、出席審查及查詢費		207,200	207,200
23,000	4,800	委託檢驗(定)試驗認證費		4,800	4,800
202	2,000	試務甄選費		2,000	2,000
568,250	622,000	其他專業服務費		631,000	137,500
72,000	72,000	公共關係費		72,000	
72,000	72,000	公共關係費		72,000	
1,229,866	1,457,000	材料及用品費		1,224,000	1,036,000
571,289	402,187	使用材料費		401,380	381,980
571,289	402,187	設備零件		401,380	381,980
658,577	1,054,813	用品消耗		822,620	654,020
153,951	201,233	辦公(事務)用品		163,000	2,000
37,892	37,000	報章雜誌		50,000	50,000
	52,500	服裝			
15,000	15,000	醫療用品(非醫療院所使用)		15,000	15,000
451,734	749,080	其他用品消耗		594,620	587,020
	16,000	租金、償債、利息及相關手續費			
	16,000	機器租金			
	16,000	機械及設備租金			
10,030,572	5,875,000	購建固定資產、無形資產及非理財目的之長期投資		5,561,000	
1,427,042	919,000	購建固定資產		475,000	

臺北市中山區懷生國民小學

彙計表

112年度

單位：新臺幣元

學前教育計畫	一般行政管理計畫	建築及設備計畫			
500	2,285,392				
500	2,285,392				
13,500	480,000				
13,500	480,000				
	72,000				
	72,000				
27,000	161,000				
19,400					
19,400					
7,600	161,000				
	161,000				
7,600					
		5,561,000			
		475,000			

臺北市地方教育發展基金一

各項費用

中華民國

前年度 決算數	上年度 預算數	計畫別		合計	國民教育計畫
		用途別科目			
771,618	268,700	購置機械及設備		402,600	
46,000	239,000	購置交通及運輸設備			
609,424	411,300	購置雜項設備		72,400	
36,000	36,000	購置無形資產		36,000	
36,000	36,000	購置電腦軟體		36,000	
8,567,530	4,920,000	遞延支出		5,050,000	
8,382,530	4,920,000	遞延修繕房屋建築支出		5,050,000	
185,000		其他遞延支出			
887	6,000	稅捐及規費(強制費)		6,000	6,000
887	6,000	房屋稅		6,000	6,000
887	6,000	宿舍房屋稅		6,000	6,000
1,213,776	404,000	會費、捐助、補助、分攤、照護、救濟 與交流活動費		600,000	595,000
1,000	1,000	會費		1,000	
1,000	1,000	職業團體會費		1,000	
10,000	10,000	捐助、補助與獎助		10,000	10,000
10,000	10,000	獎助學員生給與		10,000	10,000
1,202,776	393,000	補貼、獎勵、慰問、照護與救濟		589,000	585,000
23,486	25,200	獎勵費用		27,000	27,000
1,179,290	367,800	其他補貼、獎勵、慰問、照護與救濟		562,000	558,000
198,484	710,000	其他		272,000	224,000
198,484	710,000	其他支出		272,000	224,000
198,484	710,000	其他		272,000	224,000

臺北市中山區懷生國民小學

彙計表

112年度

單位：新臺幣元

學前教育計畫	一般行政管理計畫	建築及設備計畫			
		402,600			
		72,400			
		36,000			
		36,000			
		5,050,000			
		5,050,000			
4,000	1,000				
	1,000				
	1,000				
4,000					
4,000					
48,000					
48,000					
48,000					

臺北市地方教育發展基金－臺北市中山區懷生國民小學

員工人數彙計表

中華民國112年度

單位：人

計 畫 及 項 目	上年度最高可 進用員額數	本年度 增減(-)數	本年度最高可 進用員額數	說 明
合計	42	3	45	
國民教育計畫部分	42	3	45	
職員	40	3	43	
技工	1		1	
約僱	1		1	

註：1.本表約僱、聘用係指奉准有案之約聘僱人員。

2.外包費編列工友外包2人、校警外包2人、消化超額職工4人等，計228萬5,392元。3.計時與計件人員酬金編列閩客語教學支援人員鐘點費等，計38萬3,104元。

本 頁 空 白

臺北市地方教育發展基金一

用人費用

中華民國

計畫及項目	合計	正式 員額 薪資	聘僱 人員 薪資	超時 工作 報酬	津貼	獎 金		
						年終獎金	考績獎金	其他
合計	80,353,000	37,309,860	418,992	833,942		4,716,105	3,905,000	
國民教育計畫	80,351,000	37,309,860	418,992	831,942		4,716,105	3,905,000	
正式人員	55,787,200	37,309,860		831,942		4,663,733	3,905,000	
聘僱人員	520,000		418,992			52,372		
兼任人員	337,920							
其他人員	23,705,880							
一般行政管理計畫	2,000			2,000				
正式人員	2,000			2,000				

註：1.本表兼任人員用人費用，係學校教職員兼課或請假代課鐘點費。2.外包費編列工友外包2人、校警外包2人、消化超額職工4人等，計228萬5,392元。3.計時與計件人員酬金編列閩客語教學支援人員鐘點費等，計38萬3,104元。

臺北市中山區懷生國民小學

彙計表

112年度

單位：新臺幣元

退休及卹償金		資遣費	福 利 費					提繳費	兼任 人員 用人 費用
退休金	卹償金		分擔 保險費	傷病 醫藥費	提撥 福利金	員工通勤 交通費	其他		
27,739,056			3,244,140	184,120		340,704	1,323,161		337,920
27,739,056			3,244,140	184,120		340,704	1,323,161		337,920
4,035,960			3,210,720	184,120		340,704	1,305,161		
15,216			33,420						337,920
23,687,880							18,000		

臺北市地方教育發展基金一

聘用及約僱

中華民國

區分及職稱	人數	擔任工作	聘用或約僱 起訖期間	薪點	年需經費
合計	1				520,000
約僱人員小計	1				520,000
約僱人員(280)	1	辦理學校行政事務。	112/1/1-112/12/31	280	520,000

臺北市中山區懷生國民小學

人員明細表

112年度

單位：新臺幣元

小計	月 支			離職 儲金	經費來源 及其科目
	折合 金額	勞保 保險費	健康 保險費		
34,916	34,916				國民教育計畫

臺北市地方教育發展基金－臺北市中山區懷生國民小學

單位（或計畫）成本分析表

中華民國112年度

單位：新臺幣千元

計 畫 別	單 位	單位成本(元)或 平均利(費)率	數 量	預 算 數	說 明
合計				93,016	
國民教育計畫				84,292	
學前教育計畫				93	
一般行政管理計畫				3,070	
建築及設備計畫				5,561	

臺北市地方教育發展基金－臺北市中山區懷生國民小學

5年來主要業務計畫分析表

中華民國112年度

單位：新臺幣千元

年度及項目	單位	數量	單位成本(元)或 平均利(費)率	金額	說明
(本)年度預算數					
國民教育計畫				84,292	
學前教育計畫				93	
(上)年度預算數					
國民教育計畫				81,310	
學前教育計畫				99	
(前)年度決算數					
國民教育計畫				79,646	
學前教育計畫				348	
(109)年度決算數					
國民教育計畫				67,744	
學前教育計畫				3,557	
(108)年度決算數					
國民教育計畫				66,632	
學前教育計畫				3,531	

臺北市地方教育發展基金－臺北市中山區懷生國民小學

資本資產明細表

中華民國112年度

單位：新臺幣千元

項 目	取得成本 (期初餘額)	以前年度 累計折舊/ 長期投資 評 價	本 年 度 變 動				本年度累計折 舊/長期投資 評價變動數	期末餘額	
			增加		減少				主要增減 原因說明
			金額	類型	金額	類型			
合計	25,852	17,783	511		22		2,557	6,002	
土地改良物	5,389	3,326					162	1,902	
機械及設備	12,561	9,465	403	增置			1,472	2,026	
交通及運輸 設備	907	569					103	235	
雜項設備	6,907	4,423	72	增置			820	1,737	
電腦軟體	87		36	增置	22	無形資 產攤銷		102	